

2026-2029 STRATEJİK PLAN



SAKARYA
TİCARET BORSASI
SAKARYA COMMODITY EXCHANGE

İÇİNDEKİLER

YÖNETİM KURULU BAŞKANI SUNUŞ	4
1. GİRİŞ	6
1.1 Stratejik Plan Hazırlık Süreci	6
1.2 Stratejik Planlama Süreci	6
1.3 Planlama Sürecinin Organizasyonu.....	7
2 MEVCUT DURUM ANALİZİ	9
2.1 Ticaret Borsaları	9
2.2 SAKARYA TİCARET BORSASI.....	10
2.2.1 Meslek Komiteleri	11
2.2.2 Meclis	11
2.2.3 Yönetim Kurulu.....	11
2.3 Uygulanmakta Olan Stratejik Planın Değerlendirilmesi	11
2.4.1 Yasal yükümlülükler	13
2.4.2 Mevzuat Analizi	14
2.5 Üst Politika Belgeleri Analizi	16
2.6 Kuruluş İçi Analiz	18
2.6.1 İnsan Kaynakları Analizi.....	19
2.6.2 Kurum Kültürü Analizi	20
2.6.3 Fiziki Kaynak Analizi	21
2.6.4 Teknoloji ve Bilişim Altyapısı Analizi	24
2.6.5 Üye ve İşlem Analizi	25
2.6.6 Borsa İşlem Analizi	26
2.6.7 Mali Kaynak Analizi	26
2.6.8 Fikri Kaynak Analizi	28
2.6.9 Proje Envanteri	28
2.7 Paydaş Analizi.....	29
2.7.1 Paydaş Görüşlerinin Alınması ve Değerlendirilmesi	32
2.7.2 Dış ve İç Paydaş Anketlerinden Elde Edilen Bulgular	32
2.8 PESTLE Analizi	33
2.9 SWOT Analizi.....	35
3 GELECEĞE BAKIŞ	36
Misyon.....	36
VİZYON.....	36
Temel Değerlerimiz.....	36
ENTEĞRE Yönetim Sistemleri Politikası	36
Mali Politika.....	37
İnsan Kaynakları Politikası	37
Kurumsal İletişim Politikası.....	38
Bilgi Güvenliği Politikası.....	38
Üye İlişkileri Politikası.....	38
4 STRATEJİK AMAÇ VE HEDEFLER	39
5 İZLEME VE DEĞERLENDİRME	56
SONUÇ:	56

STB	Sakarya Ticaret Borsası
TOBB	Türkiye Odalar ve Borsalar Birliği
YK	Yönetim Kurulu
SWOT	Güçlü yönler, Zayıf yönler, Fırsatlar, Tehditler (Strength, Weakness, Opportunities, Threats)
PESTLE	Politik, Ekonomik, Sosyal, Teknolojik, Kanuni ve Çevresel Analiz
GS	Genel Sekreter
SPE	Stratejik Planlama Ekibi
AİK	Akreditasyon İzleme Komitesi
HİK	Hesapları İnceleme Komisyonu
ARGE	Araştırma Geliştirme
EYS	Entegre Yönetim Sistemi
EBYS	Elektronik Belge Yönetim Sistemi
TB	Ticaret Borsası
TOBB-BS	Türkiye Odalar ve Borsalar Birliği Bilgi Sistemi



YÖNETİM KURULU BAŞKANI SUNUŞ

Kurumların günümüz koşullarında rekabet gücünü artırabilmeleri, hızla değişen dünyaya ayak uydurabilmeleri ve sürdürülebilir başarıyı yakalayabilmeleri için stratejik düşünme kültürünü benimsemeleri artık bir tercih değil, kaçınılmaz bir

zorunluluktur. Teknolojik gelişmelerin baş döndürücü hızla yaşandığı, ekonomik ve sosyal dinamiklerin sürekli değiştiği bir dönemde; belirsizlikleri yönetebilmek, doğru zamanda doğru kararlar alabilmek ve kaynakları etkin kullanabilmek, ancak sağlam temellere dayanan bir stratejik yönetim anlayışıyla mümkün hale gelmektedir.

Bu bağlamda, kurumların yalnızca bugünü değil, geleceği de yönetmeleri; hedeflerini açık ve ölçülebilir şekilde tanımlamaları, bu hedeflere ulaşmak için somut ve uygulanabilir yol haritaları oluşturmaları büyük önem taşımaktadır. Stratejik planlar; sadece hedef belirleme araçları değil, aynı zamanda kurumsal kimliğin, vizyonun ve misyonun sahaya nasıl yansıtılacağına göstergeleridir. Güçlü bir vizyonla hareket eden, hedeflerini net biçimde belirleyen ve bu hedeflere ulaşmak için gerekli adımları kararlılıkla planlayan kurumlar, yarının dünyasında da etkinliğini ve varlığını sürdürebilecektir.

Sakarya Ticaret Borsası olarak bizler de, yalnızca günü kurtaran değil; geleceği şekillendiren, sektörel ihtiyaçlara çözüm üreten ve üyelerimizin beklentilerine cevap veren uzun vadeli bir kurumsal bakış açısını benimsemiş bulunmaktayız. Bu doğrultuda, orta ve uzun vadeli hedeflerimizi katılımcı bir yaklaşımla belirlemek üzere kapsamlı bir stratejik planlama süreci gerçekleştirdik.

Stratejik planlama sürecimizde hem kurum içi paydaşlarımızın bilgi ve deneyimlerinden, hem de dış paydaşlarımızın görüş ve önerilerinden faydalanarak güçlü bir ortak akıl oluşturduk. Hazırladığımız bu plan, sadece kurumsal yönümüzü değil; aynı zamanda Sakarya'nın tarıma dayalı ekonomik yapısına katkı sağlayacak stratejik hedef ve projelerimizi de kapsamaktadır.

Ayrıca, ülkemizin kalkınma hedefleriyle uyumlu olacak şekilde vizyon ve misyonumuzu yeniden şekillendirdik. Belirlenen her bir hedef için detaylı risk analizleri ve varsayımlar oluşturularak stratejik planımız daha sağlam bir temele oturtulmuştur. Bu yaklaşım, sadece hedefe odaklanmayı değil, aynı zamanda karşılaşılabilecek olası riskleri önceden öngörerek kurumsal esnekliği artırmayı da amaçlamaktadır.

Sakarya Ticaret Borsası, kanun ve yönetmeliklerle belirlenmiş sorumluluklarını yerine getirirken, aynı zamanda üyelerine, üreticilere ve tüm paydaşlarına katma değer sağlamayı temel bir ilke olarak benimsemiştir. Bu stratejik planın, Sakarya Ticaret Borsası'nın kurumsal gelişimine, ilimizin tarımsal ve ekonomik kalkınmasına ve katkı sunacağına inancımız tamdır. Sürece katkı sağlayan tüm paydaşlarımıza ve özveriyle çalışan ekip arkadaşlarımıza teşekkür eder, planın kurumumuz için hayırlı olmasını dilerim.

Yönetim Kurulu Başkanı
Mustafa GENÇ

MİSYONUMUZ

5174 Sayılı Kanun ve ilgili mevzuat doğrultusunda; üyelerimize ve hizmet alan tüm paydaşlarımıza kaliteli, erişilebilir ve çözüm odaklı hizmetler sunmak, tarımsal ürünlerin tescilini ve fiyatlarının şeffaf bir şekilde belirlenip ilan edilmesini sağlamak, arz ve talebe dayalı sağlıklı piyasa oluşumuna katkıda bulunmak, üyelerimizin rekabet gücünü artırarak bölge ekonomisinin sürdürülebilir kalkınmasına destek olmaktır.

VİZYONUMUZ

Dijitalleşmiş süreçleri, güçlü kurumsal kapasitesi, mali sürdürülebilirliği ve etkin paydaş iletişimi ile; üyelerimize ve üreticilerimize yüksek katma değer sunan, Sakarya'mıza ve bölge kalkınmasına yön veren, ulusal ölçekte örnek gösterilen öncü bir ticaret borsası olmak.

TEMEL DEĞERLERİMİZ

- Üye odaklı
- Güvenilir, dürüst,
- Görev ve sorumluluklarda sevgi, saygı, nezaket ve dayanışmayı benimseyen
- Yenilikçi ve çözüm odaklı
- Katılımcı ve demokratik değerlere dayalı
- Güçlü kurumsal aidiyete sahip
- Çalışanlarının gelişimi ve motivasyonuna değer veren
- Kurumsal yönetim ve kalite standartlarını önceleyen
- Bölgesel ve sektörel sorumluluklarının farkında olan
- Tarımsal ekonominin temel aktörlerini merkeze alarak hizmet üreten
- Hizmet sunduğu sosyal çevreye duyarlı
- Faaliyetlerinde etik ilke ve değerleri benimseyen BORSA
-

1. GİRİŞ

Her alanda hızlı değişimin yaşandığı dünyada, küreselleşme ile yönetim anlayışı da değişmektedir. Sakarya Ticaret Borsası (STB), 2008 yılından itibaren geleceğini belirleyerek kaynakların stratejik önceliklere göre dağıtılmasını sağlayacak şekilde bir yapılanma sürecini başlatmıştır. Projelerimizin sonuçlarının sürdürülebilir olması ve başarıya ulaşılabilmemesinin kolaylaştırmak için, iç ve dış paydaşların görüş ve önerilerini de sistemine katarak daha etkin ve uygulanabilir bir stratejik plan hazırlanmıştır. Sakarya Ticaret Borsası Stratejik Planı; Borsamızın hedeflerine ulaşmasını sağlayacak temel plandır. ISO 9001 Kalite Yönetim Sistemi ve "TOBB Oda ve Borsa Akreditasyon Sistemi" hizmetlerimizin sürekli iyileştirilmesi hususunda kılavuz olarak kullanılmıştır

1.1 STRATEJİK PLAN HAZIRLIK SÜRECİ

Yeni gelişmeler ve eğilimler, kurumların geleceklerini kurumsal bir stratejik plana dayalı olarak tasarlamalarını gerektirmekte olup değişiklikler söz konusu olduğunda da planlarını yenilemektedirler.

Sakarya Ticaret Borsası Stratejik Planı STB Stratejik Plan Hazırlama Klavuzu doğrultusunda hazırlanmış. Sakarya Ticaret Borsasında Stratejik Plan Hazırlama süreci PS-09 İş Planlaması Ve Yönetimi Ana Prosesinin Stratejik Plan Hazırlama Alt Prosesi, Stratejik Plan İzleme ve Değerlendirme Alt Prosesi doğrultusunda yürütülmektedir.

Sakarya Ticaret Borsası 2026-2029 dönemi Stratejik Planı hazırlık çalışmalarına 28.05.2025 tarihli ve Y.K.131 sayılı Yönetim Kurulu kararı ile başlamıştır.

1.2 STRATEJİK PLANLAMA SÜRECİ

Stratejik Plan çalışmalarına yönelik organizasyonun oluşturulmasına ilişkin çalışma takviminin yer aldığı Hazırlık Programı ile çalışmalara başlanmıştır. Stratejik Plan Geliştirme Kurulu, Stratejik planlama sürecinin ana aşamalarını ve çıktılarını kontrol ederek süreci aktif olarak yönlendirmiştir. Stratejik Plan için bir ön hazırlık çalışması niteliğinde literatür taraması ve araştırmalar yapılmıştır. Bununla birlikte Ticaret Borsaları alanında Türkiye'nin tarihsel dönüşümü ve potansiyel gelişim alanları incelenmiş, üst politika belgelerinin analizleri yapılmıştır. Stratejik planlamanın ilk aşaması olan durum analiziyle başlayan çalışmada; Sakarya Ticaret Borsası'nın faaliyetlerini etkileyen paydaşlar, etki ve önem derecelerine göre önceliklendirilerek kurum algısını anlamak amacıyla anketler düzenlenmiştir.

Kuruluş içi analiz, mevzuat analizi, üst politika belgelerinin analizi, faaliyet alanları ile ürün ve hizmetlerin tespit edilmesi, paydaş analizi, SWOT Analizi (güçlü ve zayıf yönler, fırsatlar ve tehditler), PESTLE Analizi birimlerin katkılarıyla hazırlanarak stratejik planın ilgili bölümlerine işlenmiştir. Yapılan araştırmalar, anketler, fikir geliştirme toplantıları, iç ve dış paydaşlara yönelik analizlerde elde edilen bulgular ve bilgiler çerçevesinde, Kurumun Stratejik Planına temel oluşturacak çeşitli konulara ilişkin ortaya çıkan fikirler değerlendirilmiştir. Bu kapsamda öncelikle misyon, vizyon, temel değerler, amaç ve hedefler tartışılmıştır. Kurumun tanımlanan faaliyet alanları ile ilgili olan amaçlar, hedefler ve stratejiler belirlenerek maliyetlendirme yapılmıştır. Bu çalışmalar yürütülürken Sakarya Ticaret Borsası'nın her kademesinden çalışanların yorum ve görüşleri alınmış, bu görüşler kapsayıcı bir bakış açısıyla analiz edilmiştir.

1.3 PLANLAMA SÜRECİNİN ORGANİZASYONU



STRATEJİK PLAN GELİŞTİRME KURULU		
Adı Soyadı	Görevi	Sorumlu Kurul Görevi
Mustafa Genç	Yönetim Kurulu Başkanı	<ul style="list-style-type: none"> Stratejik planlama süreçlerini yönlendirmek Stratejik planlama ekibini ve hazırlık programını onaylamak, Sürecin ana aşamaları ile çıktılarını kontrol etmek, Harcama birimlerinin stratejik planlama sürecine aktif katılımını sağlamak ve tartışmalı hususları görüşüp karara bağlamak Alternatif misyon, vizyon ve temel değerler taslakları ile taslak amaçlar ve hedef kartlarını değerlendirerek nihai hale getirmek
Bekir Uztürk	Meclis Başkanı	
Nizamettin SARI	Yönetim Kurulu Başkan Yardımcısı	
Mehmet Şamil Tantaoglu	Yönetim Kurulu Sayman Üyesi	
Serdar KOÇ	Yönetim Kurulu Üyesi	
Ali Haydar Baş	Yönetim Kurulu Üyesi	
Rıdvan Turgay	Yönetim Kurulu Üyesi	
Haluk Onay	Yönetim Kurulu Üyesi	

STRATEJİK PLANLAMA EKİBİ		
Adı Soyadı	Görevi	Sorumlu Kurul Görevi
Emin Cenk	Genel Sekreter	<ul style="list-style-type: none"> Stratejik planlama sürecini hazırlık programına uygun olarak yürütmek Gerekli faaliyetleri koordine etmek Strateji Geliştirme Kurulunun uygun görüşüne ve üst yöneticinin onayına sunulacak belgeleri hazırlamak Durum analizi çalışmalarını paydaşların katkısını alarak yürütmek Analiz sonuçlarını değerlendirmek Misyon ve vizyon ile temel değerlere yönelik alternatif çalışmaları hazırlamak Amaç, Hedef ve Stratejileri Belirlemek Hedeflerin Sorumlularının Belirlemek Maliyetlendirme ve Maliyetleri Bütçe Fasılarıyla İlişkilendirmek Strateji Geliştirme Kurulu tarafından görüşülmek üzere stratejik plan taslağını hazırlamak, Yıllık iş planı taslağını hazırlamak, Stratejik amaç ve hedefler, performans hedefleri ile göstergeleri sorumlu olduğu birim adına uygulamak, izlemek ve değerlendirerek Strateji Geliştirme Kuruluna raporlamak, Performans göstergelerini oluşturmak ve performans ölçümlerini gerçekleştirmek
Şaduman Tokcanlı	Mali ve İdari İşler Müdürü	
Semih Kınalı	Özel Kalem Müdürü	
Zümran CEBECİ	Basın-Yayın Müdürü, Kalite ve Akreditasyon Sorumlusu	
Özgür Aysu	Tescil Müdürü	
Eray Özkan	Yazı İşleri Şefi	
Mustafa AY	Bilişim ve Üye İlişkileri Müdürü	
Mehmet Can Demir	Canlı Hayvan Borsası İdari Amiri	

2 MEVCUT DURUM ANALİZİ

Durum Analizi çalışmaları kapsamında Borsamızın kurumsal tarihçesi, mevzuat analizi, üst politika belgeleri analizi, faaliyet alanları ile ürün ve hizmetlerin belirlenmesi, paydaş analizi, kuruluş içi analiz, PESTLE ve SWOT analizi çalışmaları gerçekleştirilmiştir.

2.1 TİCARET BORSALARI

Ticaret borsaları, "standardize edilmiş veya tiplere ayrılmış ya da numuneyle malın tümünün temsil edildiği; üretimi, tüketimi veya ithal, ihraç ve dağıtımını büyük miktarda yapılan; dayanıklı ve stoklamaya elverişli bulunan, arz ve talebi değişken olan, alım-satımı serbest rekabet şartları içinde ve önceden belirlenmiş asgari miktarlar üzerinden toptan yapıldığı organize edilmiş tarımsal ürün piyasalarıdır."

Bu nitelikleri itibarıyla Ticaret Borsaları;

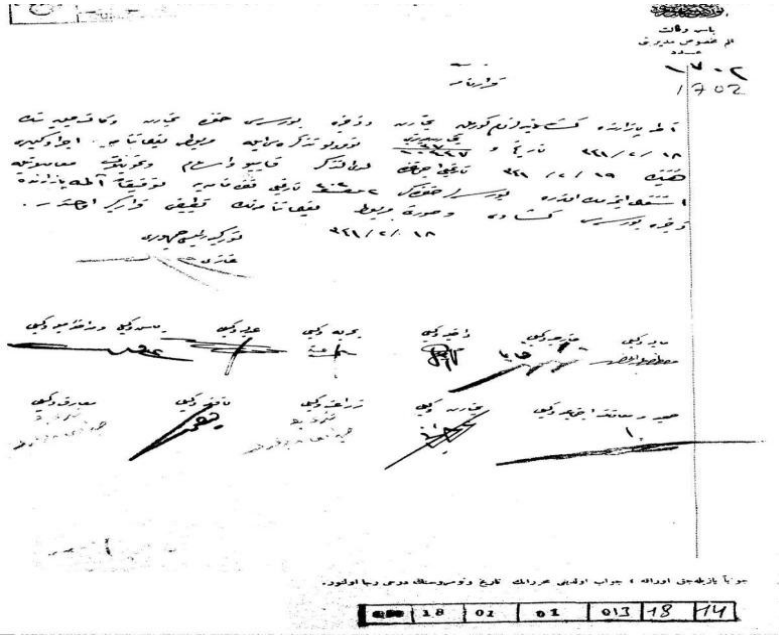
- Etkin işleyen piyasa mekanizmasının oluşması,
- •Ürünlerin gerçek değerinin belirlenmesi
- •Fiyat hareketlerinde istikrarın sağlanması,
- •Alım satımın güvenilir fiyatlar üzerinden yapılması,
- •Ulusal ve uluslararası piyasalar arasında dengenin kurulması fonksiyonlarını yerine getirmektedirler.

Borsaların bu fonksiyonlarını yerine getirebilmesi için alım satımların kontrol edilerek kayda geçirilmesi, yani tescil edilmesi gerekir.

Ticaret Borsalarının faydaları şu şekilde sıralanabilir;

- Çiftçinin ürettiği tarım ürünleri piyasanın mevcut şartları içinde gerçek değerine ulaştığı ölçüde, Devletin tarım sektöründe destekleme politikaları sebebiyle üstleneceği mali yük azalır.
- Tarım ürünleri ve hayvansal ürünlerin alım satımının borsaya tescili ile kayıt dışı ekonominin kayıt altına alınması sağlanmakta, böylece devletin bu ürünlerde stopaj, KDV ve vergi kayıp ve kaçakları önlenmektedir.
- Ticaret borsaları, önceden tahmini mümkün dalgalanmaları da istikrara kavuşturur.
- Ticaret Borsaları üretimi ve tüketimi son derece yaygın olan tarım ürünlerinin bölge ve zaman bakımından fiyat farklarını kısmen telafi ederek, tüketicinin menfaatlerine uygun adil ve gerçek fiyatların oluşumuna katkıda bulunurBorsalar üreticilerin, ürünlerini çok miktarda alıcı karşısında arz edebildikleri, böylece o günkü şartlar içinde, güvenle ve gerçek fiyatla satabildikleri bir piyasadır.
- Ticaret Borsalarına sadece borsaya kayıtlı üyeler girebilirler ve borsada işlem yapabilirler. Bu sınırlamanın tek istisnası tarım üreticileridir. Bu sebeple, her borsada satıcıların önemli bir bölümünü tarım üreticileri oluşturur.
- Tahkim yöntemiyle ihtilafların çözümünde zaman kaybı yaşanmaz.
- Üyeler arasında meydana gelen anlaşmazlık ve uyuşmazlıklar Hakem Heyetleri marifetiyle çözülür. Sakarya Ticaret Borsası, geliştirdiği modern satış sistemi ile üretici ve tüccarı karşı karşıya getirecek açık artırma usulü satış işleminin yapılmasını sağlamaktadır. Bu satış sistemi ile oluşturulan pazarda, fiyatların analizleri de ticaretin hareketliliğinde önemli rol oynamaktadır.

2.2 SAKARYA TİCARET BORSASI



Sakarya Ticaret Borsası Adapazarlı tüccar ve ahalisinin zahire hububat ve un alım satımı için, "Adapazarı Zahire Borsası" adı ile 14 Nisan 1886 tarihli Genel Borsalar Nizamnamesine bağlı olarak, 18 Nisan 1925 tarihinde kurulmuştur.

1929 yılındaki dünya ekonomik buhranı nedeniyle hükümet tarafından getirilen ekonomik kısıtlamalar diğer alanları olduğu gibi ticaret borsalarını da etkilemiştir. 12 Aralık 1931 tarihinde Adapazarı Ticaret ve Zahire borsası lağvedilerek para ve eşyaları Adapazarı Ticaret ve Sanayi

Odasına devredilmiştir.

1954 yılında Sakarya'nın il olmasının ardından ticaret borsasının kurulması elzem hale gelmiştir. Nihayetinde Adapazarı Ticaret Borsası, ilimizdeki tarım ürünlerinin ticaretini yapan tacirlerin teşebbüsü neticesinde 19 Şubat 1957 tarihinde tekrar kurulmuş, 15 Nisan 1957 günü faaliyete geçmiştir. Adapazarı Ticaret Borsası bu dönemde 215 üye ve 5 meslek komitesinden oluşmaktaydı.

Adapazarı Ticaret Borsası, 1957 yılında Sakarya Ticaret ve Sanayi Odası'na ait olan bir binada hizmet vermeye başlamıştır. Daha sonra Adapazarı Belediyesi'ne ait bir arsayı kiralayarak kendi imkanları ile patates, soğan ve kabak çekirdeği yapan esnaf ve müstahsiller için dükkanlar tesis edilmiş ve Borsa içi alım-satıma geçilmiştir.

1977 yılında Patates Üretim ve Tüketim Kooperatifi'nin Borsa ile anlaşmalı olarak Erenler ilçesinde Patates Hali'ni yaptırmasının ardından buraya taşınılmıştır. Ayrıca Borsa'nın dükkanlarının süpürge imalatçılarına kiraya verilmesiyle birlikte, süpürge otu Borsa içi alım-satıma dahil edilmiştir. Erenler ilçesinde Borsa faaliyetlerini 20 yıl kadar sürdürmüş, ancak kapasite artışı nedeniyle yeni bir mekâna ihtiyaç ortaya çıkmıştır.

19 Nisan 1999 tarihinde Tekeler Mahallesi Çevre Yolu'nda 30 dönüm arazi üzerine kurulan ve içinde idari bina, alım-satım salonları, sosyal tesisler ile 132 dükkânlı Zahireciler ve Süpürgeciler Sitesi bulunan yeni Borsa tesislerine geçilmiştir. 2008 yılında Sakarya Ticaret Borsası olarak isim değişikliği yapılmış olup, Borsa faaliyetlerini aynı tesisler üzerinde devam ettirmektedir.

Oda, borsa ve Birlik organları ile şubelerinin seçimleri, 5174 sayılı Kanunda yazılı esas ve usullere göre, elektronik ortamda Bakanlık ve Birlik bünyesinde düzenlenen ortak veri tabanında Birliğe bağlı oda ve borsa meslek gruplarına göre seçme ve seçilme niteliklerini haiz olan üyeleri gösteren oda, borsa ve Birlik veri tabanından alınan güncel üye listeleriyle yargı gözetiminde yapılır.

Borsanın organları;

a) Meslek Komiteleri

b) Meclis

c) Yönetim Kurulu

d) Disiplin Kurulu

2.2.1 MESLEK KOMİTELERİ

Borsa meslek komiteleri, meslek gruplarınca dört yıl için seçilecek beş ve yedi kişiden oluşmaktadır. Asıl üyeler kadar da yedek üye seçilmektedir. Komite, kendi üyeleri arasından dört yıl için bir başkan, bir başkan yardımcısı seçmektedir. Mesleklerin gruplandırılmasında uyulacak esaslar ile meslek komitelerinin üye sayılarının tespiti ile diğer hususlar Birlikçe hazırlanacak yönetmelikle düzenlenmektedir. Borsamız bünyesinde 8 adet meslek komitesi bulunmaktadır.

1. Meslek Grubu: Canlı hayvan ham deri et ve et ürünleri toptan ticareti
2. Meslek Grubu: Hububat mamülleri toptan ticareti
3. Meslek Grubu: Tahılların ve baklagillerin toptan ticareti
4. Meslek Grubu: Taze sebze ve meyvelerin toptan ticareti
5. Meslek Grubu: Kuru ve sert kabuklu meyvelerin toptan ticareti
6. Meslek Grubu: Çeşitli gıda maddeleri
7. Meslek Grubu: Süpürge imalatı ve toptan ticareti
8. Meslek Grubu: Süs bitkisi ve ağaç toptan ticareti

2.2.2 MECLİS

Borsa meclisi, meslek gruplarınca dört yıl için seçilecek üyelerden oluşmaktadır. Meslek komiteleri beş kişiden oluşan gruplarda ikişer, yedi kişiden oluşan gruplarda üçer, dokuz kişiden oluşan gruplarda dörder, on bir kişiden oluşan gruplarda beşer meclis üyesi seçilmektedir. Ayrıca aynı sayıda yedek üye seçilmektedir. En az yedi meslek grubu kurulamayan borsalarda meclisler borsaya kayıtlı olanların kendi aralarından seçecekleri on dört üye ile kurulmaktadır. Ayrıca aynı sayıda yedek üye seçilmektedir. Meclis, kendi üyeleri arasından dört yıl için bir başkan, bir veya iki başkan yardımcısı seçmektedir.

2.2.3 YÖNETİM KURULU

Borsa yönetim kurulu, dört yıl için seçilen, meclis üye sayısı yirmiden az olan borsalarda beş; yirmi ile yirmi dokuz arasında olanlarda yedi; otuz ile otuz dokuz arasında olanlarda dokuz; kırk ve daha fazla olanlarda on bir kişiden oluşmaktadır. Meclis; kendi üyeleri arasından yönetim kurulunun başkanını, asıl ve yedek üyelerini tek liste halinde seçmektedir. Yönetim kurulu, kendi üyeleri arasından dört yıl için bir veya iki başkan yardımcısı ve bir sayman üye seçmektedir.

2.3 UYGULANMAKTA OLAN STRATEJİK PLANIN DEĞERLENDİRİLMESİ

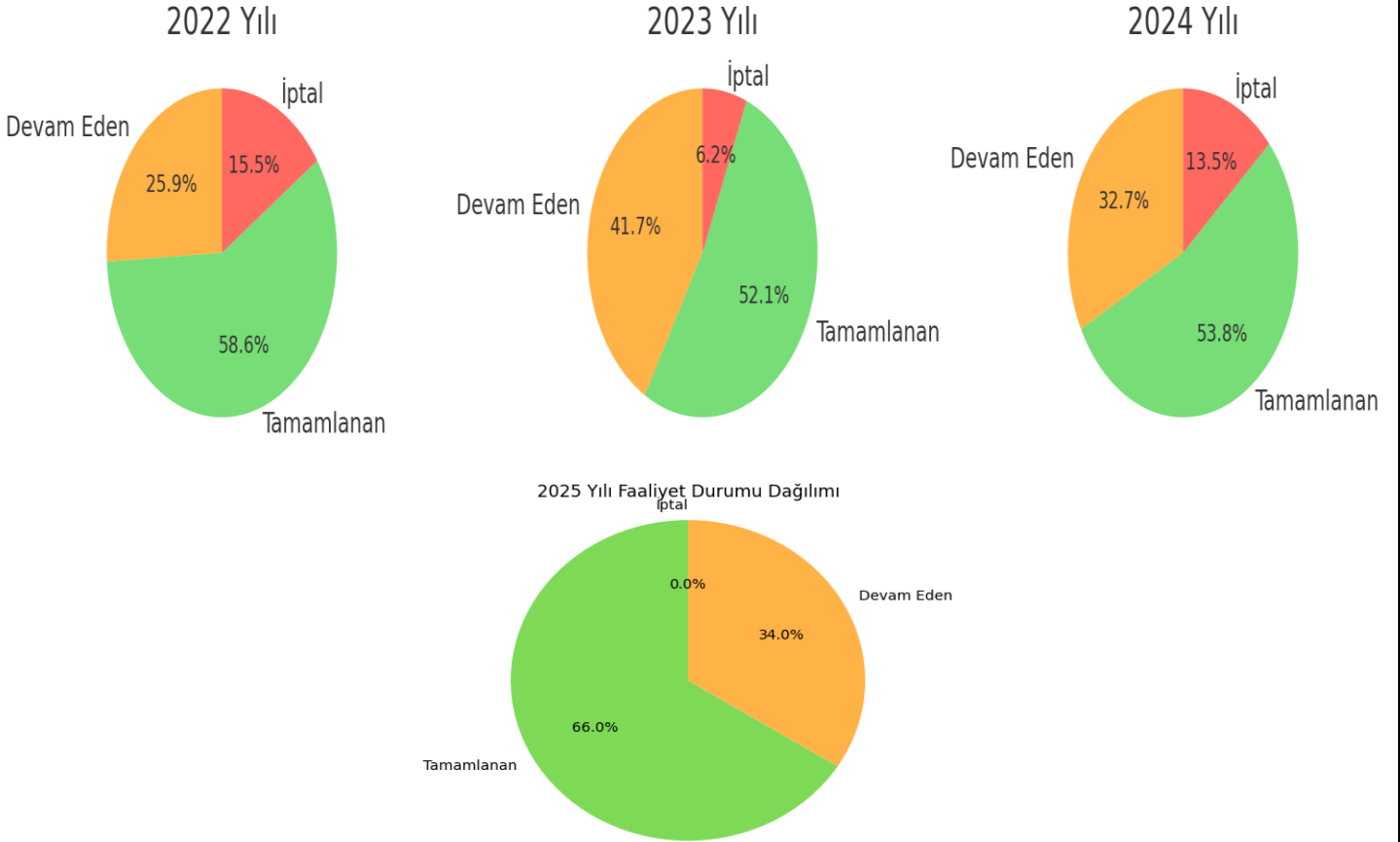
Sakarya Ticaret Borsası, **2022–2025 Stratejik Planı** kapsamında üç temel stratejik alan belirlemiştir. Bu alanlar, kurumun vizyonu ve misyonu nu destekleyecek somut stratejik amaçlar ile detaylandırılmış, her bir amaç için hedefler ve performans göstergeleri (KPI'lar) tanımlanmıştır.

Planın etkin biçimde uygulanabilmesi amacıyla her yıl yıllık iş planları hazırlanmış ve bu planlarda, hedeflere ulaşmak için gerçekleştirilecek faaliyetler, sorumlu birimler, bütçe kaynakları ve zaman çizelgeleri belirlenmiştir. Yıllık iş planları, stratejik planın uygulama ayağını oluşturarak faaliyetlerin sistematik biçimde yürütülmesini sağlamıştır.

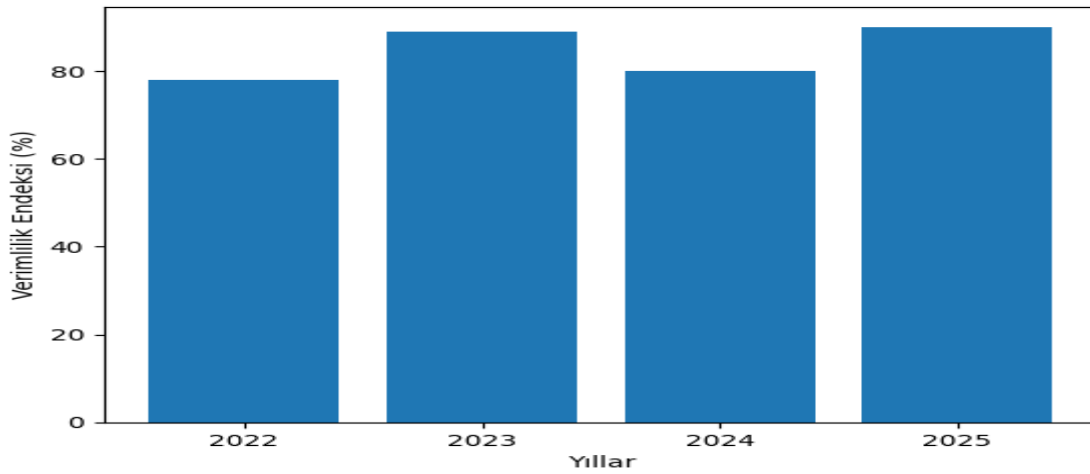
Belirlenen performans göstergeleri, her yıl hazırlanan iş planları doğrultusunda altı aylık dönemlerde izlenmiş ve ölçülmüştür. İzleme süreçlerinde hedeflerin gerçekleşme oranları değerlendirilmiş, performans sonuçları raporlanarak Üst Yönetim toplantılarında ele alınmıştır.

Bu düzenli takip sistemi sayesinde, plan döneminde elde edilen gelişmeler zamanında tespit edilmiş, gerektiğinde aksiyonlar alınmıştır. Ayrıca, altı aylık ölçüm ve değerlendirme sonuçları doğrultusunda performans analiz edilerek, sonraki dönemlerin planlamasında yol gösterici veriler elde edilmiştir. Bu amaçlar ve hedefler ile ilgili gerçekleştirmeler aşağıdaki tabloda özetlenmiştir

Yıllara Göre Faaliyet Durumu Dağılımı



Yıllara Göre Verimlilik Endeksi



Verimlilik endeksi, faaliyetlerin planlandığı şekilde ve iptal edilmeden gerçekleştirilme düzeyini göstermektedir.

2.4 Yasal Yükümlülükler ve Mevzuat Analizi

Sakarya Ticaret Borsası; Anayasanın 135. maddesine dayalı olarak “üyelerinin müşterek ihtiyaçlarını karşılamak, mesleki faaliyetlerini kolaylaştırmak, mesleğin genel menfaatlere uygun olarak gelişmesini sağlamak, meslekî disiplin, ahlâk ve dayanışmayı korumak ve ilgili mevzuatla borsalara verilen görevleri yerine getirmek” amacıyla kurulan ve faaliyetlerini 5174 sayılı “Türkiye Odalar ve Borsalar Birliği ile Odalar ve Borsalar Kanunu” ve bu Kanuna bağlı olarak çıkarılan mevzuat çerçevesinde yürütmekte olan tüzel kişiliğe sahip kamu kurumu niteliğinde meslek kuruluşudur.

Türkiye Odalar ve Borsalar Birliği’ni ve Ticaret Borsalarını tanımlayan 18.05.2004 tarihli 5174 sayılı Kanunun 28’inci maddesinde borsalar; “bu kanunda yazılı esaslar çerçevesinde borsaya dahil maddelerin alım satımı ve borsada oluşan fiyatların tespit, tescil ve ilanı işleriyle meşgul olmak üzere kurulmuştur.

Stratejik Planda Yasal Dayanak; Kamu idarileri için Stratejik Plan hazırlama Klavuzu ve STB’ nin stratejik Türkiye Odalar Borsalar Birliği “Odalar ve Borsalar için Akreditasyon Kılavuzu” ve ekleri oluşturmaktadır. Stratejik plan, akreditasyon sürecinin oluşturmaya çalıştığı standardizasyonunun önemli bir bileşenidir.

2.4.1 YASAL YÜKÜMLÜLÜKLER

5174 sayılı Türkiye Odalar ve Borsalar Birliği ile Odalar ve Borsalar Kanunu 34. maddesine göre borsaların kuruluş amaç ve görevleri şunlardır:

- Borsaya dahil maddelerin, borsada alım satımını tanzim ve tescil etmek.
- Borsaya dahil maddelerin borsada oluşan her günlük fiyatlarını usulü dairesinde tespiti ilân etmek.
- Alıcı ve satıcının, teslim ve teslim alma ile ödeme bakımından yükümlülüklerini, muamelelerin tasfiye şartlarını, fiyatlar üzerinde etkili şartları ve ihtilaf doğduğunda ihtiyari tahkim usullerini gösteren ve Birliğin onayıyla yürürlüğe girecek genel düzenlemeler yapmak.
- Yurt içi ve yurt dışı borsa ve piyasaları takip ederek fiyat haberleşmesi yapmak, elektronik ticaret ve İnternet ağları konusunda üyelerine yol göstermek.
- 51 inci maddedeki belgeleri düzenlemek ve onaylamak.
 - a) Eksper raporları.
 - b) Analiz raporları.
 - c) Borsaya dahil maddelerin fiyatlarına ilişkin belgeler.
 - d) Makbuz senedi, varant ve malı temsil eden diğer senetler.
 - e) Teamüller hakkında istenen belgeler.
 - f) Fatura onayları.
 - g) Borsaya kayıtlı olanların tatbik imzalarının onayı.
 - h) Vadeli satış ve alivire sözleşmelerindeki imzaların onayı.
 - ı) Borsaya kayıtlı olanlara ait kayıt ve sicil suretleri.
 - j) Borsaya dahil mallara ve borsa işlemlerine dair istenecek diğer belgeler.
 - k) Borsaya dahil maddelerin ölçülmesi ve tartılması için gerekli tesisatı olan borsalarca bu konuda verilecek hizmetler.
 - l) Gerekli tesisatı bulunan borsalarca verilecek depolama ve muhafaza hizmetleri.
 - m) Yerli malı belgesi.
 - n) Diğer hizmetler.

- Borsaya dahil maddelerin tiplerini ve vasıflarını tespit etmek üzere laboratuvar ve teknik bürolar kurmak veya kurulmuşlara iştirak etmek.
- Bölgeleri içindeki borsaya ilişkin örf, adet ve teamülleri tespit etmek, Bakanlığın onayına sunmak ve ilân etmek.
- Borsa faaliyetlerine ait konularda ilgili resmî makamlara teklif, dilek ve başvurularda bulunmak üyelerinin tamamı veya bir kesiminin menfaati olduğu takdirde bu üyeleri adına ve kendi adına dava açmak.
- Rekabeti bozucu etkileri olabilecek anlaşma, karar ve uyumlu eylem niteliğindeki uygulamaları izlemek ve tespiti halinde ilgili makamlara bildirmek. Mevzuatla bakanlıklara veya diğer kamu kurum ve kuruluşlarına verilen işlerin, bu Kanunda belirtilen kuruluş amaçları ve görev alanı çerçevesinde borsalara tevdi halinde bu işleri yürütmek.
- Üyelerinin ihtiyacı olan belgeleri vermek ve bunlara ilişkin gerekli hizmetleri yapmak.
- Yurt içi fuarlar konusunda yapılacak müracaatları değerlendirip Birliğe teklifte bulunmak.
- Sair mevzuatın verdiği görevlerle, ilgili kanunlar çerçevesinde Birlik ve Bakanlıkça verilecek görevleri yapmak.

2.4.2 MEVZUAT ANALİZİ

Sakarya Ticaret Borsası'nın faaliyet alanları ve verilen hizmetler "5174 sayılı Türkiye Odalar ve Borsalar Birliği ile Odalar ve Borsalar Kanunu", ilgili yönetmelikler başta olmak üzere, "4857 Sayılı İş Kanunu", "657 Sayılı Devlet Memurları Kanunu", "gibi Borsa'nın görev, yetki ve sorumluluklarını belirleyen çeşitli yasal mevzuatlarda belirtilen esaslar göz önünde bulundurularak yerine getirilmekte ve tüm paydaşlara daha iyi ve kaliteli hizmet verilmesi amaçlanmaktadır.

Bu görevlerini yerine getirirken aşağıda yer alan kanun, yönetmelik ve esaslara uymaktadır.

- Anayasa (TOBB'la ilgili madde 135)
- 4857 Sayılı İş Kanunu
- 657 Sayılı Devlet Memurları Kanunu
- 6698 sayılı Kişisel Verilerin Korunması Kanunu
- 5174 Sayılı Türkiye Odalar ve Borsalar Birliği ile Odalar ve Borsalar Kanunu
- 193 Sayılı Gelir Vergisi Kanunu

5174 Sayılı Kanun Uyarınca Çıkarılan Yönetmelikler

- Odalarda / Borsalarda Kullanılacak Belge ve Defterler
- Organ Seçimleri Yönetmeliği
- Kayıt Ücreti ile Yıllık Aidat ve Munzam Aidatın Tespiti ve Ödenmesi Hakkında Yönetmelik
- Oda ve Borsa Şubeleri ve Temsilcilikleri Yönetmeliği
- Ticaret Borsalarına Tabi Maddeler ve Bu Maddelerin Alım veya Satımlarının Tescili Hakkında Yönetmelik
- Ticaret Borsalarında Alım Satım Yapan Araçlar Hakkında Yönetmelik
- Borsalarda Alivire ve Vadeli Alım Satım Yönetmeliği
- İç Ticaret Hizmetlerini Geliştirme Payının Kullanılması Hakkında Yönetmelik
- Disiplin Kurulu Yönetmeliği
- Türkiye Ticaret Sicili Gazetesi Yönetmeliği
- Ürün İhtisas Borsaları Genel Yönetmeliği
- Borsa Muamele Yönetmeliği

- Bütçe ve Muhasebe Yönetmeliği
- Genel Kurul Yönetmeliği
- Genel Sekreter Yönetmeliği
- Hakem, Bilirkişi ve Ekspertiz Listeleri Yönetmeliği
- Borsalarda Mesleklerin Gruplandırılması Yönetmeliği
- 3516 Sayılı Ölçüler ve Ayarlar Kanunu Ölçü Ve Ölçü Aletlerin Muayene Yönetmeliği Usul ve Esaslar
- Yurt İçinde Fuar Düzenlenmesine Dair Usul ve Esaslar
- TOBB Yerli Malı Belgesinin Düzenlenmesine İlişkin Usul ve Esaslar
- TOBB İl Kadın Girişimciler Kurulu İcra Komitesi Esaslarına Dair Usul Ve Esaslar
- TOBB İl Genç Girişimciler Kurulu İcra Komitesi Esaslarına Dair Usul ve Esaslar
- TOBB Yüksek İstişare Kurullarının Çalışma Usul ve Esasları
- TOBB YÖİKK Çalışma Usul ve Esasları

5300 Sayılı Tarım Ürünleri Lisanslı Depoculuk Kanunu Uyarınca Çıkarılan Yönetmelikler

- Elektronik Ürün Senedi Yönetmeliği
- Lisanslı Depoculuk Tazmin Fonu Yönetmeliği
- Yetkili Sınıflandırıcıların Lisans Alma, Faaliyet ve Denetimi Hakkında Yönetmelik
- Hububat, Baklagiller ve Yağlı Tohumlar Lisanslı Depo Yönetmeliği

5996 sayılı Veteriner Hizmetleri, Bitki Sağlığı, Gıda ve Yem Kanunu Uyarınca Çıkarılan Yönetmelikler

- Canlı Hayvan Ticareti Yapan Satıcıların Çalışma Denetlenmesi ile İlgili Usul ve Esaslar Hakkında Yönetmelik
- Hayvan Satış Yerlerinin Ruhsatlandırılma ve Denetleme Usul ve Esasları Hakkında Yönetmelik

Personel ile İlgili Yönetmelikler

- Personel Yönetmeliği
- Personel Sicil Yönetmeliği
- TOBB Harcırah Yönergesi
- Türkiye Odalar Borsalar ve Birlik Personeli Sigorta Emekli Sandığı Vakfı, Vakıf Senedi

Tebliğler

- 164 Seri No'lu Gelir Vergisi Genel Tebliği
- 175 Seri No'lu Gelir Vergisi Genel Tebliği
- 185 Seri No'lu Gelir Vergisi Genel Tebliği
- 188 Seri No'lu Gelir Vergisi Genel Tebliği
- 202 Seri No'lu Gelir Vergisi Genel Tebliği
- 117 Seri No'lu KDV Genel Tebliği

Yönetim Sistemi Standartları

- Müşteri Memnuniyet Yönetim Sistemi ISO 10002: 2015
- Kalite Yönetim Sistemi ISO 9001: 2015
- TOBB Akreditasyon Standardı

Borsa İç Yönerge ve Yönetmelikleri

- STB İç Yönergesi
- STB Burs İç Yönergesi
- STB Harcırah İç Yönergesi
- STB Alım-Satım Yönetmeliği

5174 sayılı Kanun ile belirlenen bu görevlerin ifası muhtelif kanun, tüzük, yönetmelik ve diğer mevzuatla (genelgeler, tebliğler vs.) birlikte sağlanmaktadır. Borsamız, kanunlarla belirlenmiş genel çerçevede dışında konu ve sektör odaklı yönetmelik, tüzük, genelge, tebliğ gibi dinamik ve günceli yakalayan bir mevzuat alt yapısına sahiptir.

Bununla birlikte hizmetlerin sağlanmasında kendi personeline yönelik çalışma hayatını, sosyal, idari ve Mali haklarını düzenleyici kanun, yönetmelik ve standartlar da güncel olarak takip edilmekte olup, bu durum kurumsal kapasitemizin güçlü olduğunun göstergesidir. Mevzuat analizi çalışmaları sonucunda Borsamızın yürütmekte olduğu hizmetlere ilişkin yasal yükümlülüklerin analizi yapılmış olup mevcut mevzuata ilişkin eksiklik ve güncelleme gereği görülmüştür.

Faaliyet Alanları Ürün ve Hizmetler

Mevzuat gereği STB tarafından düzenlenen ve onaylanan belgeler ile sunulan hizmetler şunlardır:

- a. Ekspert raporları,
- b. Analiz raporları,
- c. Borsaya dâhil maddelerin fiyatlarına ilişkin belgeler,
- d. Makbuz senedi, varant ve malı temsil eden diğer senetler,
- e. Teamüller hakkında istenen belgeler,
- f. Fatura onayları,
- g. Borsaya kayıtlı olanlara ait kayıt ve sicil suretleri,
- h. Borsaya dahil mallara ve borsa işlemlerine dair istenecek diğer belgeler,
- i. Borsaya dahil maddelerin ölçülmesi ve tartılması için gerekli tesisatı olan borsalarca bu konuda verilecek hizmetler,
- j. Gerekli tesisatı bulunan borsalarca verilecek depolama ve muhafaza hizmetleri,
- k. Yerli malı belgesi
- l. Diğer hizmetler

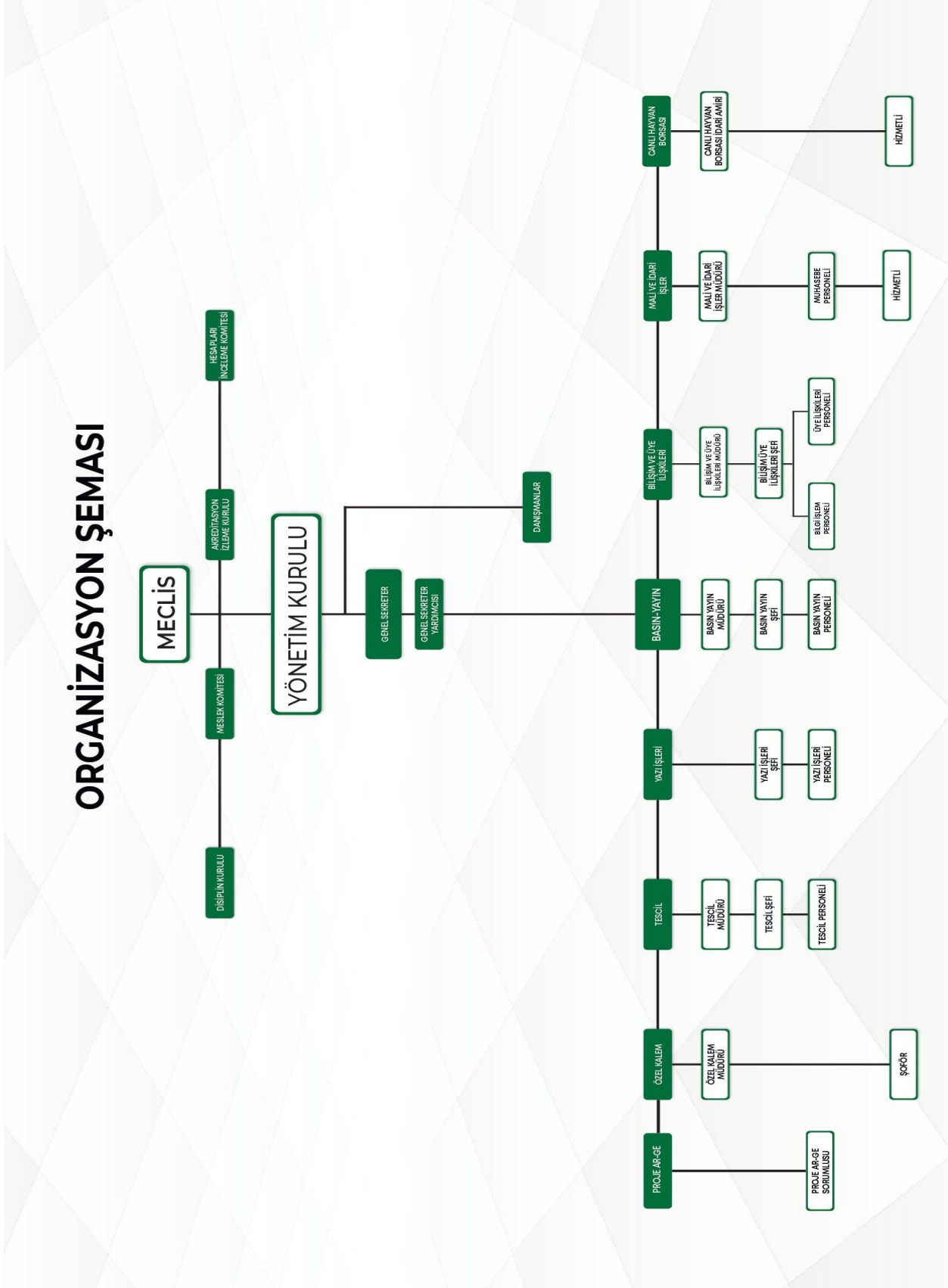
2.5 ÜST POLİTİKA BELGELERİ ANALİZİ

2026-2029 Stratejik Plan hazırlanırken üst politika belgelerinden “12. Kalkınma Planı (2024-2028)”, “Orta Vadeli Program (2022-2024)”, Tarım ve Orman Bakanlığı Stratejik Planı (2024-2028), “Bölgesel Gelişme Ulusal Stratejisi (2024-2028)”, “Ulusal Kırsal Kalkınma Stratejisi (2024-2028)”, IV. Tarım Orman Şûrası Sonuç Bildirgesi (2025), “Doğu Marmara 2024-2028 Bölge Planı”, “Vizyon 2030 Sakarya Stratejik Planı” ve “dikkate alınmış olup stratejik hedeflerimiz oluşturulurken bu görevler esas alınmıştır.

Üst Politika Belgesi	Belgede Yer Alan Temel Öncelikler	Stratejik Çıktılar
12. Kalkınma Planı (2024–2028)	Sürdürülebilir kalkınma, dijitalleşme, verimlilik, iklim değişikliğine uyum, kaynak yönetimi	Verimlilik odaklı hizmet sunumu, dijital dönüşüm adımlarının güçlendirilmesi, sürdürülebilirlik temelli hedefler
Orta Vadeli Program (2022–2024)	Mali disiplin, kamu verimliliği, yatırım önceliklendirmesi	Kaynakların etkin yönetimi, performans ve maliyet bazlı planlama yaklaşımı
Tarım ve Orman Bakanlığı Stratejik Planı (2024–2028)	Tarımsal üretimde modernizasyon, su ve orman kaynaklarının korunması, kırsal kalkınma	Sektörel uyumlu projelerin geliştirilmesi, doğal kaynak yönetimi odaklı hedeflerin oluşturulması
Bölgesel Gelişme Ulusal Stratejisi (2024–2028)	Bölgesel rekabet gücü, gelişmişlik farklarının azaltılması, çevresel sürdürülebilirlik	Bölgesel önceliklerle uyumlu faaliyet planlaması, yerel kalkınmayı destekleyen projeler
Ulusal Kırsal Kalkınma Stratejisi (2024–2028)	Kırsal ekonomik çeşitlilik, tarımsal verimlilik, kırsalda yaşam kalitesi artırılması	Kırsal alanlara yönelik destekleyici hizmetlerin planlanması, kırsal kalkınma projelerinin geliştirilmesi
IV. Tarım ve Orman Şûrası Sonuç Bildirgesi (2025)	Su yönetimi, tarımsal üretim güvenliği, ormanların etkin yönetimi, modern tarım teknikleri	Sektörün ihtiyaçlarına uyumlu stratejik hedefler, inovasyon ve teknolojik uygulamaların artırılması
Doğu Marmara 2024–2028 Bölge Planı	Bölgesel üretim kapasitesinin artırılması, çevresel koruma, tarımda çeşitlilik	Bölge dinamikleriyle uyumlu hedefler, bölgesel iş birliklerinin geliştirilmesi
Vizyon 2030 Sakarya Stratejik Planı	Şehir vizyonunun güçlendirilmesi, çevre, tarım, ekonomik gelişme	Yerel politika ve önceliklerle uyumlu stratejik yön oluşturulması

2.6 KURULUŞ İÇİ ANALİZ

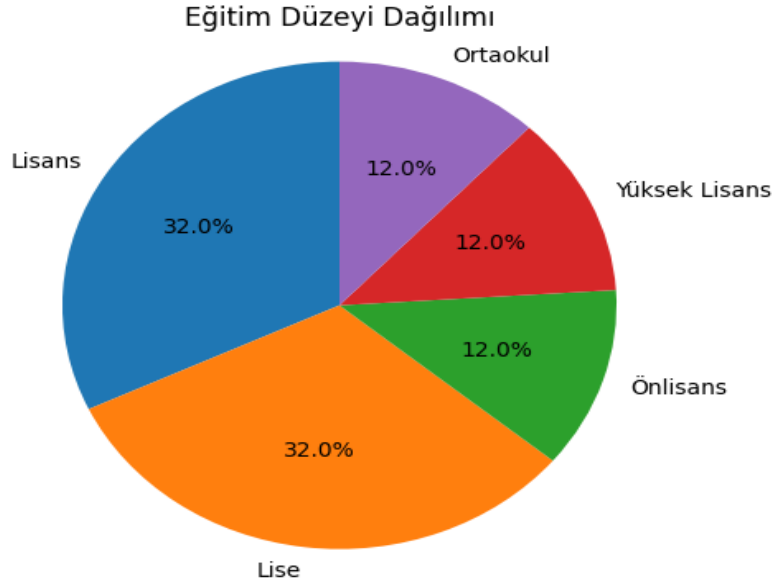
Sakarya Ticaret Borsasının organizasyon yapısı ve birimleri aşağıda sunulmuştur.



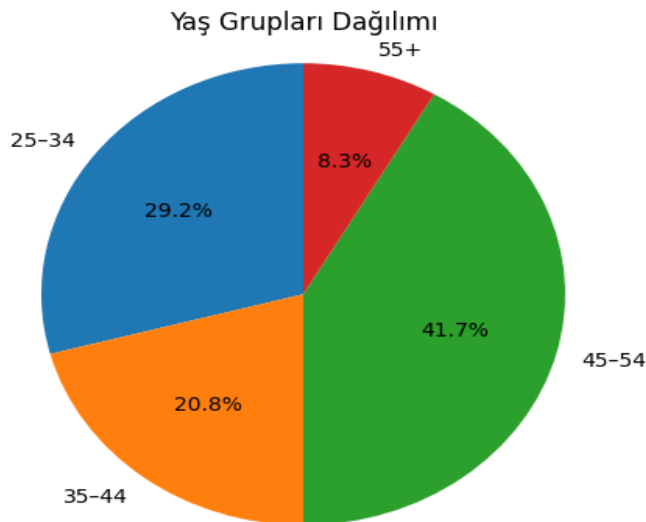
2.6.1 İNSAN KAYNAKLARI ANALİZİ

Oda, borsa, TOBB ve bunların kurduğu teşekküllerde istihdam edilenler 5174 sayılı Kanunda yer alan hükümler dışında 4857 sayılı İş Kanunu'na tabidir. 5174 sayılı Kanunun geçici düzenlemesine istinaden bu Kanunun yürürlük tarihi olan 01/06/2004 tarihinden önce istihdam edilmekte olanlar, mülga 5590 sayılı Kanun uyarınca çıkarılmış olan personel yönetmeliği hükümlerine tabi bulunmaktadır.

Kurumumuzda 5174 sayılı kanuna tabi 1 memur, 4857 sayılı kanuna tabi 23 personel olmak üzere toplamda 24 kişi görev yapmaktadır.



Kurum insan kaynağı büyük ölçüde lise ve lisans düzeyinde yoğunlaşmaktadır. Bununla birlikte önlisans ve yüksek lisans mezunlarıyla desteklenen dengeli bir eğitim yapısına sahip olduğu görülmektedir. Yüksek lisans mezunu personel oranı, kurumsal kapasitenin geliştirilmesi, uzmanlaşma ve nitelikli hizmet sunumu açısından önemli bir potansiyel oluşturmaktadır.



Kurum operasyonel süreçlerinde deneyim, kurumsal hafıza ve iş sürekliliği açısından güçlü bir yapıya sahiptir. Özellikle 45–54 yaş grubunun yüksek oranı, uzmanlık gerektiren iş ve hizmetlerin etkin biçimde yürütülmesine katkı sağlamaktadır.

Diğer taraftan, 25–34 yaş grubunun yaklaşık üçte birlik paya sahip olması, kurumun gelecek dönemler için insan kaynağı sürekliliğini destekleyen bir potansiyele sahip olduğunu ortaya koymaktadır. Bu durum, dijitalleşme, yenilikçi uygulamalar ve kurumsal dönüşüm süreçlerinde genç personelin aktif rol alabilmesi açısından önemli bir avantaj olarak değerlendirilmektedir.

2.6.2 KURUM KÜLTÜRÜ ANALİZİ

Sakarya Ticaret Borsası; köklü geçmişi, güvenilir kurumsal yapısı ve güçlü üye ilişkileriyle, faaliyetlerini şeffaflık, güven, katılımcılık ve sürekli gelişim ilkeleri doğrultusunda yürütmektedir.

Borsanın kurum kültürü, üyeye değer veren bir hizmet anlayışı, güçlü takım ruhu, etik değerlere bağlılık ve toplumsal sorumluluk bilinci üzerine inşa edilmiştir.

STB’de katılımcı yönetim anlayışı ve açık iletişim kanalları ön plandadır. Çalışanlar; görevlerini kalite, tarafsızlık ve dürüstlük ilkeleri çerçevesinde yerine getirmekte, kurumsal vizyon ve hedeflerle bütünleşmiş bir ekip anlayışı sergilemektedir. Karar alma süreçlerinde ortak akıl, bilgi paylaşımı ve paydaş katılımı esas alınmakta; kurum içinde güvene dayalı bir iş birliği kültürü sürdürülmektedir.

Sakarya Ticaret Borsası, ISO 9001 Kalite Yönetim Sistemi, ISO 10002 Müşteri Memnuniyeti Yönetim Sistemi ve TOBB Akreditasyon Standardı ilkelerini benimsemiş; kaliteyi sadece bir hedef değil, kurumsal kimliğin ayrılmaz bir parçası haline getirmiştir.



Üye memnuniyetinin ölçülmesi, geri bildirimlerin alınması ve süreçlerin bu doğrultuda sürekli iyileştirilmesi, Borsa'nın kurum kültürünün temel bir unsurunu oluşturmaktadır. Kurum içinde karşılıklı saygı, dayanışma ve aidiyet duygusu güçlüdür. Yönetim anlayışı; çalışanların gelişimini teşvik eden, fikirlerine değer veren ve başarıyı paylaşan bir yapıyı desteklemektedir.

STB'nin kurum kültüründe sosyal sorumluluk, sürdürülebilirlik ve toplumsal katkı bilinci önemli bir yer tutmaktadır. Borsa, sadece ekonomik işlevleriyle değil; aynı zamanda toplumsal gelişime katkı sağlayan, yerel kalkınmayı destekleyen bir kurum olarak faaliyet göstermektedir.

Tüm bu unsurların bütünlüğü, Sakarya Ticaret Borsası'nı güvenilir, katılımcı, öğrenen ve sürekli gelişen bir kurum haline getirmektedir. Bu kültür, Borsamızın gelecekteki hedeflerine ulaşmasında en güçlü kurumsal dayanaklardan birini oluşturmaktadır.

2.6.3 FİZİKİ KAYNAK ANALİZİ



STB Canlı Hayvan Borsası,

STB Canlı Hayvan Borsası, Tarım ve Orman Bakanlığı tarafından yayımlanan yönetmelik ve genelgeler doğrultusunda planlanmış ve hayata geçirilmiştir. Mevzuata uygun şekilde tasarlanan tesis, hayvancılık ticaretinin düzenli, sağlıklı ve şeffaf bir ortamda yürütülmesini amaçlamaktadır.

Toplam 27.932 m² alan üzerine kurulu olan tesis bünyesinde; 26 adet kapalı küçükbaş, 42 adet kapalı büyükbaş ve 22 adet açık büyükbaş hayvan padoğu yer almaktadır. Bu altyapı sayesinde tesis, aynı anda ortalama 1.200 büyükbaş ve 600 küçükbaş hayvan barındırma kapasitesine sahiptir. Söz konusu kapasite, bölge hayvancılığının pazarlama ihtiyaçlarına etkin biçimde cevap verebilecek düzeydedir.

Tesis içerisinde bulunan 1.400 m² büyüklüğündeki müzayede salonu, hayvan alım-satım işlemlerinin düzenli ve rekabetçi bir ortamda gerçekleştirilmesine olanak sağlamaktadır. Ayrıca, hizmet alanların günlük ihtiyaçlarını karşılayabileceği sosyal tesis, mescit ve 350 araç kapasiteli otopark bulunmaktadır.

Adapazarı Ticaret Borsası Özel Gıda Kontrol Laboratuvarı,

Sakarya Ticaret Borsası faaliyetlerinden tamamen bağımsız olarak çalışmalarını sürdüren ATB Laboratuvar Hizmetleri Ticaret ve Sanayi A.S. 2006 yılında kurulmuştur.

ATB Özel Gıda Kontrol Laboratuvarı işletmelerin ihtiyaç duydukları fiziksel, kimyasal, analizleri gerçekleştirmek, ürünlerin uluslararası standartlara uygunluğunun saptanması yolu ile tüketici haklarının korunmasını ve istihdam yaratılarak ülke ekonomisine yarar sağlamak amacıyla analiz, eğitim, danışmanlık hizmetleri sunmaktadır.

ATB Özel Gıda Kontrol Laboratuvarı, deney çalışmalarını, müşterilerinin, yasal otoritelerin veya kuruluşların ihtiyaçlarına cevap verecek şekilde, **“TS EN ISO/IEC 17025:Deney ve Kalibrasyon Laboratuvarlarının Yetkinliği İçin Genel Gereklilikler”** standardının şartlarına bağlı olarak oluşturulan kalite sisteminin hedeflerine uygun ve kalite sistemi dokümanları çerçevesinde, yetmiş personellerle, tarafsızlık ilkesi içerisinde, gizlilik prensibine dayanarak ve ulusal/uluslararası standartlara ve bunların bulunmadığı durumlarda bilimsel temellere dayandırılarak geliştirilen metotlar kullanarak gerçekleştirmektedir.

Laboratuvarımızda genel olarak tüm kuru meyvelerde, yağlı tohumlarda, baharatlarda, tahıllarda, yemlerde mikotoksin analizleri, et ürünleri, süt ürünleri, tahıl ürünleri, bal ve baharat çeşitlerinde, büyükbaş hayvan yemlerinde kimyasal analizler yapılmaktadır.

2022 yılı içerisinde Ticaret Bakanlığı tarafından 5300 sayılı Tarım Ürünleri Lisanslı Depoculuk Kanunu ve bu kanuna istinaden, faaliyette bulunmak üzere Yetkili Sınıflandırıcı lisansı alınarak Yetkili Sınıflandırıcı Laboratuvar hizmeti vermeye başlanmıştır.

Sakarya TB Tarım Ürünleri Lisanslı Depoculuk A.Ş.

Sakarya Ticaret Borsası'nın iştiraki olan Sakarya TB Tarım Ürünleri Lisanslı Depoculuk A.Ş. (Sakarya TB LİDAS), Sakarya ili Erenler ilçesi Alancuma Mahallesi'nde 110 dönüm arazi üzerine kurulmuş olup, 2022 itibarıyla faaliyete geçmiştir. Tesis, 28.700 ton lisanslı depo kapasitesi ile başta hububat ürünleri olmak üzere bölge tarımına önemli bir depolama altyapısı sunmaktadır.

Tesis bünyesinde yer alan mısır kurutma sistemi, yüksek rutubetli mısırların standart piyasa koşullarına uygun rutubet seviyesine düşürülmesini sağlayarak ürün kayıplarını azaltmakta ürün değerini korumaktadır.

Ürünlerin analiz ve sınıflandırma süreçleri, Adapazarı Ticaret Borsası Özel Gıda Laboratuvarı güvencesiyle yetkili sınıflandırıcı hizmeti kapsamında yürütülmekte olup, ürünlerin doğru analiz edilmesi, güvenli şekilde depolanması ve ticarete konu edilmesi sağlanmaktadır. Bu durum, hem üretici hem de alıcı açısından şeffaflık ve güven ortamı oluşturmaktadır.

İdari bina ve çiftçi evi, engelli bireylerin tüm hizmetlerden kesintisiz ve erişilebilir şekilde yararlanabilmesine olanak sağlayacak biçimde planlanmıştır. Sakarya TB LİDAS; modern depolama altyapısı, teknik donanımı, yetkili sınıflandırma hizmeti ve erişilebilirlik odaklı yapısıyla Sakarya tarımının sürdürülebilirliği, ürün kalitesinin artırılması ve üreticinin pazarlama gücünün yükseltilmesi açısından stratejik bir yatırım niteliği taşımaktadır.

Bağlı Ortaklıklar

Sakarya Ticaret Borsası, görev ve sorumluluk alanları doğrultusunda; sektörel kapasitenin artırılması, üyelerine sunulan hizmetlerin çeşitlendirilmesi ve tarımsal ticaret altyapısının güçlendirilmesi amacıyla çeşitli şirketlere iştirak etmektedir. Bu iştirakler, Borsa'nın yalnızca tescil ve piyasa düzenleyici rolünü değil, aynı zamanda değer zincirinin farklı aşamalarında etkin bir aktör olma vizyonunu desteklemektedir.

Sakarya Ticaret Borsası olarak;

Sakarya TB Tarım Ürünleri Lisanslı Depoculuk A.Ş.

ATB Gıda Kontrol Laboratuvar Hizmetleri A.Ş.

Gümrük ve Turizm İşletmeleri A.Ş

Sakarya Teknokent SAÜTEK A.Ş

Türkiye Ürün İhtisas Borsası A.Ş

TMO-TOBB Tarım Ürünleri Lisanslı Depo San ve Tic. A.Ş

Marmara ÜPAK AŞ olmak üzere 7 iştirakçisi olduğumuz şirket bulunmaktadır.

2.6.4 TEKNOLOJİ VE BİLİŞİM ALTYAPISI ANALİZİ

Borsamız, bilgi ve iletişim teknolojilerinin gerektirdiği yenilikleri yakından takip etmekte ve bu alandaki gelişimini sürekli olarak sürdürmektedir. Bilişim teknolojilerinin verimliliği artıran en önemli araçlardan biri olduğunun bilinciyle, teknolojik yatırımlar planlı bir şekilde yapılmakta ve bilgi teknolojileri etkin biçimde yönetilmektedir.

Yedeklilik ve taşınabilirlik esas alınarak, Borsamızda hibrit bilgisayar modeli uygulanmaktadır. Kullanıcıların iş ihtiyaçları ve ergonomik gereksinimlerine göre 12 dizüstü ve 14 masaüstü bilgisayar aktif olarak kullanılmaktadır. Dizüstü bilgisayar kullanıcılarının ekran performansını artırmak amacıyla sistemler harici monitörlerle desteklenmiştir.

Borsamız envanterinde ayrıca 19 yazıcı, 2 fotokopi cihazı ve 2 tarayıcı bulunmaktadır. Tüm bilgisayarlarda lisanslı Microsoft Windows işletim sistemi ve Microsoft Office yazılımları kullanılmakta olup, sistem güvenliği güncel antivirüs yazılımları ile sağlanmaktadır.

Borsamız bünyesinde, internet ağ trafiğinin yönetildiği, güvenlik duvarı ve merkezi sunucuların bulunduğu, yetkili erişim kontrollü Sistem Odası yer almaktadır. Ana hizmet binamızda ve temsilciliklerimizde kamera güvenlik sistemi ve yangın alarm sistemi aktif olarak çalışmaktadır.

Borsamız, ağ yönetimi ve veri yedekleme dâhil tüm süreçlerde Bilgi Güvenliği Standartlarına azami özen göstermektedir. İletişim; harici telefon hatları, internet bağlantısı, dâhili hatlar, kısa mesaj servisi ve e-posta üzerinden sağlanmaktadır. Kurumsal web sayfamız <https://www.stb.org.tr>, Bilişim ve Üye ilişkileri ile Basın Yayın Servisi tarafından yönetilmekte ve güncel tutulmaktadır. Web sitesi Türkçe ve İngilizce dillerinde hizmet vermektedir.

Ayrıca Borsamız, Türkiye Odalar ve Borsalar Birliği (TOBB) Bilgi Sistemi ile entegre şekilde çalışmaktadır. Teknolojik altyapımız yeterli düzeyde olup, personelimiz faaliyet alanlarına ilişkin teknolojik araç ve gereçleri kullanma konusunda yetkindir. Yeni teknolojilerin kullanımı, düzenli olarak verilen eğitimlerle desteklenmektedir. Tüm veriler, QNAP NAS yedekleme cihazı, Macrobackup bulut sunucusu ve harici disk üzerinde yedeklenerek güvenli biçimde muhafaza edilmektedir.

2.6.5 ÜYE VE İŞLEM ANALİZİ

Meslek Grupları	Faaliyet Alanı	Askıda Üye	Faal Üye
1	Canlı hayvan ham deri et ve et ürünleri top.tic	68	191
2	Hububat mamülleri top.tic	5	36
3	Tahılların ve baklagillerin top.tic	19	89
4	Taze sebze ve meyvelerin top.tic	34	82
5	Kuru ve sert kabuklu meyvelerin top.tic	37	299
6	Çeşitli gıda maddeleri	31	186
7	Süpürge imalatı ve top.tic	3	63
8	Süs bitkisi ve ağaç toptan ticareti	12	82
TOPLAM:		209	1028

Borsaya kayıtlı üyelerin meslek gruplarına göre dağılımında, toplam 1.237 üye bulunmaktadır. Bunların 1.028'inin faal, 209'unun ise askıda üyedir. Faal üyelerin toplam üyelere oranı yaklaşık **%83** olup, bu durum kurumun aktif ve işlem hacmi yüksek bir üye yapısına sahip olduğunu göstermektedir.

Meslek grupları bazında değerlendirildiğinde, kuru ve sert kabuklu meyvelerin toptan ticareti faaliyet alanı 299 faal üye ile en yüksek paya sahiptir. Bu grup, Borsa işlem hacmi ve bölgesel tarımsal üretim açısından stratejik öneme sahiptir. Canlı hayvan, ham deri, et ve et ürünleri toptan ticareti ise 191 faal üye ile ikinci sırada yer almakta olup, hayvansal üretim ve ticaretin Borsa faaliyetlerinde önemli bir yer tuttuğugörülmektedir.

Kuruluş Türlerine Göre Üye Dağılımı	Üye Sayısı
Anonim	140
Limited	285
Esnaf	325
Gerçek Kişi Ticari İşletme	191
Koop.	83
İktisadi İşletmeler	4

Borsaya kayıtlı üyelerin kuruluş türlerine göre dağılımında, toplam 1.028 üyenin farklı hukuki yapılar da faaliyet gösterdiği görülmektedir. Bu dağılım, Sakarya'daki ticari yapının çeşitliliğini ve Borsa'nın geniş bir üye profiline hitap ettiğini ortaya koymaktadır.

Kuruluş türleri bazında değerlendirildiğinde, esnaf statüsündeki üyeler 325 üye ile en yüksek paya sahiptir. Bu durum, Borsa faaliyetlerinde küçük ve orta ölçekli işletmelerin (KOBİ) ağırlıklı bir yer tuttuğunu göstermektedir. Limited şirketler, 285 üye ile ikinci sırada yer almakta olup, Gerçek kişi ticari işletmeler

ise 191 üye ile önemli bir paya sahip olup, bireysel girişimcilerin ve aile işletmelerinin tarımsal ticaretteki etkin rolünü sürdürdüğünü göstermektedir. Anonim şirket sayısının 140 olması, daha büyük ölçekli ve kurumsal yapıların Borsa faaliyetlerine dâhil olduğunu ve işlem hacmi açısından stratejik bir potansiyel sunduğunu ortaya koymaktadır.

Kooperatiflerin 83 üye ile temsil edilmesi, Borsa bünyesinde önemli bir yer tuttuğunu göstermektedir. İktisadi işletmelerin sayısının sınırlı olması (4 üye) ise bu kuruluş türünün Borsa üye yapısı içerisinde daha niş bir alanı temsil ettiğini göstermektedir.

2.6.6 BORSA İŞLEM ANALİZİ

Sakarya Ticaret Borsasının 2022/2025 yılı son verilere göre en çok işlem gören ürünleri aşağıda tabloda gösterilmiştir.

2022 Yılı En Çok İşlem Gören 5 Ürün	
ÜRÜN ADI	MİKTAR
MISIR DANE	665.247.796 KG
ŞEKER PANCARI	343.701.132 KG
KABUKLU FINDIK	283.508.995 KG
MISIR İTHAL	212.770.846 KG
KAVAK ODUNU	165.471.067 KG

2023 Yılı En Çok İşlem Gören 5 Ürün	
ÜRÜN ADI	MİKTARI
KABUKLU FINDIK	224.306.711,63 KG
MISIR DANE	633.440.244,21 KG
MERCİMEK KIRMIZI	33.067.888 KG
İNEK SÜTÜ	140.335895,67 KG
İÇ FINDIK KAVRULMUŞ	11.369.634,60 KG

2024 Yılı En Çok İşlem Gören 5 Ürün	
ÜRÜN ADI	MİKTAR
KABUKLU FINDIK	277.612.700,77 KG
MISIR DANE	556.513.142 KG
SÜS BİTKİSİ	3.100.345,17 KG
İNEK SÜTÜ	145.518.966,64 KG
İÇ FINDIK	36.127.290,72 KG

2025 Yılı En Çok İşlem Gören 5 Ürün 16.10.2025 tarihli verilerdir	
ÜRÜN ADI	MİKTARI
İNEK SÜTÜ	123.826.806,18 KG
SAKADAT DANA TK	4.685.007,22 KG
KAŞAR PEYNİRİ (KG)	3.593.129,77 KG
SUCUK	1.455.496,97 KG
YUMURTA	46.454.615,00 KG

2.6.7 MALİ KAYNAK ANALİZİ

Borsamız gelirleri TOBB ile Odalar ve Borsalar Bütçe ve Muhasebe Yönetmeliği 15.b. maddesinde belirtilmiştir. Bu çerçevede borsa gelirleri şunlardır:

1. Kayıt ücreti,
2. Yıllık aidat,
3. Muamele tescil ücreti,
4. Yapılan hizmetler karşılığı alınan ücretler,
5. Belge bedelleri,
6. Bağış ve yardımlar,

8. Para cezaları,
9. Misil zamları,
10. Sair gelirler.
11. Faiz gelirleri
12. Kira gelirleri
13. Menkul kıymetler satış gelirleri
15. Şube ve tescil bürosu gelirleri.

Borsamız mali kaynaklarını; Genel Bütçe oluşturmaktadır. Mali beyanların ve yönetim hesaplarının uygunluğu aylık raporlar halinde sunulmaktadır.

Gerçekçi bir bakış açısıyla yapılan bütçe tahminlerinde, bir yandan tasarruf ilkesi göz önünde bulundurulurken diğer yandan da üyelerimiz için önem taşıyan her türlü faaliyet dikkate alınmaktadır. Tüm bu faaliyetler ve yatırımlar için gerekli kaynakların ayrılmasına özen gösterilmektedir. Sakarya Ticaret Borsası finansal yapısı itibarı ile Türkiye'nin güçlü Ticaret Borsaları arasında yer almaktadır.

STB'nin giderlerini oluşturan fasıllar ise TOBB ile Odalar ve Borsalar Bütçe ve Muhasebe Yönetmeliği 14.b. de;

1. Personel giderleri
2. Genel yönetim giderleri
3. Seyahat ve yol giderleri
4. Huzur hakkı giderleri
5. Birlik aidatı, kanuni aidat, pay ve fonlar
6. Eğitim ve fuar giderleri
7. Bağış ve yardımlar
8. Vergi, resim ve harçlar
9. Dışarıdan sağlanan fayda ve hizmetler
10. Basın ve yayın giderleri
11. Faiz giderleri
12. Finansman giderleri
13. Şube ve temsilcilik giderleri
14. Sair giderler
15. Kira giderleri
16. Sabit kıymetler gideri olarak belirtilmiştir.

Yıl	Bütçe (₺)	Gerçekleşen Gelir (₺)	Bütçeye Oranı	Gerçekleşen Gider (₺)	Bütçeye Oranı
2022	10.500.000	19.464.935,77	%185,38	9.221.411,91	%87,82
2023	29.900.000	54.539.900,94	%182,41	28.096.161,76	%93,96
2024	51.000.000	67.575.707,33	%132,50	40.504.837,56	%79,42
2025*	95.000.000	76.610.077,61	%80,64	65.794.238,50	%69,26

2.6.8 FİKRİ KAYNAK ANALİZİ

Sakarya Ticaret Borsası'nın yerel ve bölgesel ürünlerin korunması, markalaşması ve katma değerinin artırılması yönündeki çalışmaları kapsamında, Sakarya iline özgü ürünler için coğrafi işaret tescil süreçleri yürütülmüştür. Bu kapsamda toplam 3 ürünün tescil işlemi gerçekleştirilmiştir.

Tescil edilen ürünler arasında Geyve Ayvası, Adapazarı Beyaz Kestane Kabağı ve Sakarya Süpürgesi yer almaktadır. Söz konusu ürünler, Sakarya'nın tarımsal ve kültürel mirasını temsil eden, bölge ekonomisi açısından stratejik öneme sahip ürünlerdir.

No	Tescil No	Başvuru Adı /Tescil No
1	500	Geyve Ayvası
2	501	Adapazarı Beyaz Kestane Kabağı
3	350	Sakarya Süpürgesi

2.6.9 PROJE ENVANTERİ

Borsa hizmet kapasitesinin, kalitesinin, tarımsal üretimin ve tarımın gelişmesine uygun fonlardan yararlanılması, bölgemizde proje kültürünün yaygınlaştırılması için hibe programlarının duyurulması, bilgilendirme toplantılarının düzenlenmesi, ilgili kurum ve kuruluşlarla gerekli bağlantıların kurulması faaliyetler de yürütmektedir.

	PROJE ADI	BİLEŞEN (PROGRAM)	HİBE MİKTARI	PROJE AMACI
1	Hayvancılıkta Daha Fazla Üretim Daha Fazla Kazanç Projesi	2011 Yılı Doğrudan Faaliyet Destek Programı	25.328,85 TL	Sakarya Ticaret Borsası Hayvan Pazarı Park Yerinin kurumsal kapasitesinin geliştirilmesi
2	Hayvancılıkta Gerçek Fiyat Projesi	Türkiye ve Avrupa Birliği Sivill Toplum Diyaloğu-II Tarım ve Balıkçılık Hibe Programı	97.230,63 EUR	AB'ye üye ülkelerdeki sivil toplumlar arasında uzun vadede iş birliği ve ortaklıkların oluşmasıyla AB politika ve uygulamalarının bölgemizdeki hayvancılık sektörüne yansıtılması
3	İzlenebilir Modern Hayvan Pazarı Projesi	2012 Doğrudan Faaliyet Destek Programı	72.865,74 TL	STB Hayvan Pazarı Park Yeri tesisinde "Hayvan Pazarı İzlenebilirlik Platformu" ve "Hijyen kurallarına uygun Çevresel Sistemin" oluşturulması
4	Sakarya'da Tarım ve Hayvancılık Sektör Analizi ve Öneriler Raporu Projesi	2015 Doğrudan Faaliyet Destek Programı	54.287,50 TL	Sakarya'nın tarım ve hayvancılık alanında markalaşmasının tanınırlığının artırılması
5	Mali Destekler Yol Haritası	2018 Yılı Teknik Destek Programı	15.000 TL	İlimizdeki eksik proje başlıklarının belirlenmesi, proje başvurusu yapacaklara yol haritası olması

6	Sakarya Ticaret Borsası Lisanslı Depoculuk Araştırması ve Fizibilite Çalışması	2019 Yılı Fizibilite Destek Programı	150.000 TL	Lisanslı depoculuk ihtiyacının belirlenmesi ve lisanslı depoculuk işletmesi kurulmasına yönelik fizibilite raporunun hazırlanması
7	Sakarya Ticaret Borsası Tarım Akademisi Ön Fizibilite Raporu Projesi	2020 Yılı Teknik Destek Programı	15.000 TL	Sakarya Ticaret Borsası'nın kurmayı planladığı "Tarım Akademisi" için gereken inşaat maliyetleri ve makine ekipman maliyetlerinin hesaplanmasına yönelik olarak ön fizibilite raporunun hazırlanması
8	Sakarya Bölgesi, Fındık sektöründe ihracat kapasitesinin artırılması projesi	Ticaret Bakanlığı UR-GE	20.000.000 TL	Sakarya bölgesinde faaliyet gösteren 11 adet fındık üreticisi firmanın ihracat faaliyetlerine başlayabilmesi için kurumsal kapasitelerinin geliştirilmesi ve yurt dışı seyahatlerinin gerçekleştirilmesi
9	İstihdama yönelik mesleki eğitimler ile gençlerin teknik kapasitelerinin geliştirilmesi projesi	IKG-NEETPRO	380000 EUR	SUBÜ ile ortaklaşa gerçekleştirilen projede bölgedeki 200 ne istihdamda ne eğitimde olan gençlerin mesleki yeterlilik kazandırılmaları adına eğitim faaliyetlerinin verilmesi
10	Üretici kooperatifleri ve aile şirketlerinin kurumsal yapıların sürdürülebilirliğin geliştirilmesine yönelik	2021 yılı Teknik Destek Programı	15.000 TL	Borsa üyesi 15 kooperatif ve 15 aile şirketinin kurumsal yapılarının ve sürdürülebilir ekonomik güçlerinin tespitinin yapılması için ihtiyaç analizinin yapılması

2.7 PAYDAŞ ANALİZİ

Borsamızın hizmetleri ile ilgisi olan, Borsamızdan doğrudan-dolaylı, olumlu- olumsuz yönde etkilenen veya Borsamızı etkileyen kişi, grup veya kuruluşlar paydaşlarımız olarak tanımlanmış.

Borsamız geleceğinin şekillendirildiği bu süreçte bütün paydaşlarımızın kurumun mevcut durumuna ve geleceğine yönelik fikirlerini alabilmek amacıyla önceliklendirme çalışması yapılmış, Paydaş-Hizmet Matrisi oluşturularak ilişkilendirilmiştir. Böylece, paydaşların borsanın hangi ürün/hizmetleriyle ilgili olduğu, etkilediği ya da etkilendiği açık bir biçimde ortaya konulmuştur.

Taraf	Paydaş Türü	Temel	Stratejik	Etkileme gücü	Etki derecesi	Önem Düzeyi	Önem Derecesi	Strateji
Yönetim Kurulu	İç Paydaş	✓		Yüksek	Yüksek	Yüksek	5	Katılım & Karar Alma
Meclis	İç Paydaş	✓		Yüksek	Yüksek	Yüksek	5	Katılım & Karar Alma
Meslek Komiteleri	İç Paydaş	✓		Orta	Yüksek	Yüksek	4	Katılım & Danışmanlık
Çalışanlar	İç Paydaş	✓		Orta	Orta	Yüksek	4	Bilgilendirme & Destekleme
Danışmanlar	İç Paydaş		✓	Düşük	Orta	Orta	3	Bilgilendirme & Destekleme
Üyeler	Hizmet Kullanıcısı	✓		Yüksek	Orta	Yüksek	5	Bilgilendirme & Katılım
TOBB	Dış Paydaş	✓		Yüksek	Orta	Yüksek	5	İş Birliği & Stratejik Ortaklık
Tedarikçiler	Dış Paydaş		✓	Orta	Düşük	Orta	3	İş Birliği
TSE	Dış Paydaş		✓	Yüksek	Orta	Orta	3	İş Birliği & Standart Uygulama
Tarım Bakanlığı	Dış Paydaş	✓		Yüksek	Yüksek	Yüksek	5	İş Birliği & Etkileme / Lobicilik
STB Lisanslı Depo AŞ	İç Paydaş			Yüksek	Yüksek	Yüksek	4	Katılım & Koordinasyon
ATB Gıda Kontrol Lab.	İç Paydaş			Yüksek	Yüksek	Yüksek	4	Katılım & Koordinasyon
İL Oda ve Borsaları	Dış Paydaş			Orta	Orta	Orta	3	İş Birliği & Deneyim Paylaşımı
Tarım Müdürlüğü	Dış Paydaş			Orta	Orta	Orta	3	İş Birliği & Koordinasyon
Büyükşehir Belediyesi	Dış Paydaş			Orta	Orta	Orta	3	İş Birliği & Etkileme / Lobicilik
İL Üniversiteleri	Dış Paydaş			Orta	Orta	Orta	3	İş Birliği & / Eğitim
MARKA	Dış Paydaş			Orta	Düşük	Orta	3	İş Birliği & Proje Desteği
Diğer oda ve borsalar	Dış Paydaş			Orta	Düşük	Orta	3	İş Birliği & Deneyim Paylaşımı
Basın	Dış Paydaş			Yüksek	Yüksek	Orta	3	Bilgilendirme & İzleme
Ticaret Bakanlığı	Dış Paydaş		✓	Yüksek	Yüksek	Yüksek	5	İş Birliği & Etkileme / Lobicilik
Kardeş ODA VE Borsalar	Dış Paydaş		✓	Orta	Orta	Orta	3	İş Birliği & Deneyim Paylaşımı
Sakarya Valiliği	Dış Paydaş		✓	Yüksek	Orta	Yüksek	3	Bilgilendirme & Koordinasyon
Sakarya Ziraat Odası	Dış Paydaş		✓	Orta	Düşük	Orta	3	İş Birliği & Bilgilendirme

Paydaş	Paydaş Türü	İlgili Amaç(lar)	İlgili Hedef(ler)	İlişki ve Rol Açıklaması
Yönetim Kurulu	İç Paydaş	Amaç 1-2-3-4-5-6	Tüm Hedefler	Stratejik karar alma, yönlendirme ve izleme
Borsa Meclisi	İç Paydaş	Amaç 2-3-6	Hedef 2.1-3.1-6.1	Politika belirleme, denetim ve geri bildirim
Meslek Komiteleri	İç Paydaş	Amaç 1-5-6	Hedef 1.1-5.1-6.1	Sektörel temsil, üye geri bildirim
Çalışanlar	İç Paydaş	Amaç 1-2-6	Hedef 1.1-2.1-6.1	Uygulama, operasyon ve hizmet sunumu
Danışmanlar	İç Paydaş	Amaç 1-2	Hedef 1.2-1.3-2.1	Teknik destek ve uzmanlık
Üyeler	Hizmet Kullanıcısı	Amaç 1-4-5-6	Hedef 1.1-4.1-5.1-6.1	Hizmetten yararlanma, memnuniyet ve katılım
TOBB	Dış Paydaş	Amaç 2-3-4	Hedef 2.1-3.1-4.1	Akreditasyon, politika uyumu
Tarım ve Orman Bakanlığı	Dış Paydaş	Amaç 1-5	Hedef 1.2-5.1	Mevzuat, tarım politikaları
Ticaret Bakanlığı	Dış Paydaş	Amaç 3-4	Hedef 3.1-4.1	Ticaret politikaları ve düzenlemeler
Tarım İl Müdürlüğü	Dış Paydaş	Amaç 5	Hedef 5.1	Yerel tarımsal uygulamalar
STB Lisanslı Depo A.Ş.	Dış Paydaş	Amaç 1-5	Hedef 1.1-5.1	Depolama ve piyasa altyapısı
ATB Gıda Kontrol Lab.	Dış Paydaş	Amaç 1-5	Hedef 1.2-5.1	Analiz, kalite ve sınıflandırma
Sakarya İli Oda ve Borsaları	Dış Paydaş	Amaç 4-6	Hedef 4.1-6.1	Bölgesel iş birliği
Sakarya Büyükşehir Belediyesi	Dış Paydaş	Amaç 4-5	Hedef 4.1-5.1	Yerel kalkınma ve tanıtım
İl Üniversiteleri	Dış Paydaş	Amaç 2-5	Hedef 2.1-5.1	Eğitim, Ar-Ge, proje iş birlikleri
MARKA	Dış Paydaş	Amaç 3-5	Hedef 3.2-5.1	Proje finansmanı ve kalkınma
Basın	Dış Paydaş	Amaç 4	Hedef 4.1	Kurumsal görünürlük
Kardeş Oda ve Borsalar	Dış Paydaş	Amaç 4-6	Hedef 4.1-6.1	Bilgi paylaşımı ve ortak çalışmalar
Tedarikçiler	Dış Paydaş	Amaç 1-2	Hedef 1.3-2.2	Teknik ve operasyonel destek
Sakarya Ziraat Odası	Dış Paydaş	Amaç 5-6	Hedef 5.1-6.1	Üretici temsili ve iş birliği

2.7.1 PAYDAŞ GÖRÜŞLERİNİN ALINMASI VE DEĞERLENDİRİLMESİ

Sakarya Ticaret Borsası, 2026–2029 Stratejik Planı hazırlık sürecinde katılımcı yönetim anlayışını esas alarak, iç ve dış paydaşların görüş ve önerilerini sistematik biçimde toplamıştır. Bu kapsamda; kamu kurumları, sivil toplum kuruluşları, üyeler ve Borsa personeline yönelik anket çalışmaları gerçekleştirilmiştir.

2026-2029 yılları arasındaki stratejik plan çalışmalarına yönelik olarak, geri bildirim toplamak amacıyla hazırlanan anketler dijital ortamda “Survey Monkey” kullanılarak hazırlanmış; Ankete SMS, e-posta , telefon, yerinde ziyaret gibi iletişim kanalları kullanılarak katılımları sağlanmıştır.

2.7.2 DIŞ VE İÇ PAYDAŞ ANKETLERİNDEN ELDE EDİLEN BULGULAR

Stratejik Planın “Durum Analizi” aşamasında iç ve dış paydaş anketleriyle paydaşların Borsa çalışma alanları ile ilgili konularda görüş ve önerileri tespit edilmeye çalışılmıştır. Elde edilen neticeler SWOT analizi ile birleştirilmiş ve stratejik planda yer alan amaç ve hedeflerin tespit edilmesi aşamasında bu verilerden faydalanılmıştır.

Paydaşların analizinde iki yöntem uygulanmıştır. İlk olarak, Temmuz ve Ağustos ayları içinde üyeler, Yönetim Kurulu, meslek komiteleri ve kurum çalışanlarının katılımıyla açık ve kapalı uçlu sorulardan oluşan bir anket uygulanmıştır. Anketler elektronik ortamda üyelere iletilmiş, daha sonrasında yerinde ziyaretler ile daha fazla üyeye ulaşılmaya çalışılmıştır.

2026–2029 Stratejik Planı hazırlıkları kapsamında gerçekleştirilen Üye Memnuniyet Anketi ve SWOT analizleri, Sakarya Ticaret Borsası’nın kurumsal yapısını, hizmet kalitesini ve üye beklentilerini bütüncül bir şekilde değerlendirme imkânı sağlamıştır. Elde edilen veriler, stratejik planın temel önceliklerinin belirlenmesinde rehber niteliği taşımaktadır.

Anket sonuçları, Borsamızın hizmet kalitesi, ulaşılabilirlik, personel iletişimi ve tescil süreçlerinde yüksek düzeyde memnuniyet oluşturduğunu göstermektedir. Ortalama memnuniyet seviyesinin %84’ün üzerinde gerçekleşmesi, kurumun güçlü bir hizmet performansına sahip olduğunu ortaya koymaktadır. Personel bilgi ve deneyimi, iletişim kanallarının etkinliği ve kurumsal güven unsuru, üyeler tarafından en güçlü alanlar olarak ifade edilmiştir.

Bununla birlikte analiz bulguları, stratejik dönemde öncelikli olarak geliştirilmesi gereken alanları da açık biçimde ortaya koymuştur. Üyeler; dijital hizmetlerde daha ileri adımlar atılması gerektiğini belirtmiştir. Kurumun proje üretme kapasitesinin artırılması, saha temasının güçlendirilmesi, yüz yüze iletişim ve tanıtım faaliyetlerinin daha görünür hale getirilmesi de önemli beklentiler arasında yer almıştır.

SWOT analizi sonuçları ise Borsamızın güçlü yönleri arasında kurumsal yapı, iletişim kolaylığı ve yönetim performansının öne çıktığını; zayıf yönler arasında ise proje geliştirme, dijital kapasite, kurumsal tanıtım ve üye katılımının daha fazla güçlendirilmesi gerektiğini ortaya koymuştur. Dış çevrede Sakarya’nın tarımsal potansiyeli, lojistik konumu ve üniversite iş birlikleri önemli fırsatlar sunarken; iklim değişikliği, üretim maliyetlerinin artması, tarım alanlarının daralması ve kayıt dışı ticaret gibi riskler tehdit unsuru olarak değerlendirilmektedir.

Tüm bu bulgular, 2026–2029 Stratejik Planı'nın;

- dijital dönüşümün hızlandırılması,
- kurumsal kapasitenin güçlendirilmesi,
- üyeye yönelik eğitim, iletişim faaliyetlerinin artırılması,
- tarımsal sürdürülebilirlik ve yerel kalkınma hedeflerinin desteklenmesi yönünde şekillenmesi gerektiğini ortaya koymaktadır.

Sonuç olarak, üye görüşleri ve dış paydaş değerlendirmeleri, Sakarya Ticaret Borsası'nın hem güçlü kurumsal temellere sahip olduğunu hem de gelişime açık alanlarını net biçimde ortaya koymuştur. Bu veriye dayalı yaklaşım, hazırlanan 2026–2029 Stratejik Planı'nın gerçekçi, uygulanabilir ve paydaş beklentilerine duyarlı bir çerçeveye oturmasını sağlamıştır. Kurum, önümüzdeki stratejik dönemde güçlü yönlerini pekiştirerek, tespit edilen iyileştirme alanlarında somut adımlar atarak, sürdürülebilir ve yenilikçi bir yönetim anlayışını daha da güçlendirme potansiyeline sahiptir.

Personel SWOT analizi: Sakarya Ticaret Borsası'nın güçlü kurumsal yapıya, modern altyapıya ve üyeye güven veren hizmet anlayışına sahip olduğunu göstermektedir. Buna karşın dijitalleşme, proje geliştirme, tanıtım, iletişim ve insan kaynağı gibi alanlarda geliştirme ihtiyacı öne çıkmaktadır.

Sakarya'nın tarımsal potansiyeli, jeopolitik konumu ve mevcut kurumsal altyapısı önemli fırsatlar sunarken; iklim değişikliği, tarım alanlarının daralması ve ekonomik belirsizlikler kurumun dışsal risk alanlarını oluşturmaktadır.

Bu değerlendirme, 2026–2029 Stratejik Planı için sağlam bir temel oluşturmakta; dijital dönüşüm, kurumsal kapasitenin güçlendirilmesi, üye memnuniyeti, yerel kalkınma ve sürdürülebilirlik odaklı hedeflerin öncelikli olması gerektiğini ortaya koymaktadır. Borsa'nın katılımcı ve şeffaf yaklaşımı, stratejik planlama sürecinin doğru bir veri temeline dayandığını göstermektedir.

2.8 PESTLE ANALİZİ

PEST analizi, kurum içinde beyin fırtınası tekniğiyle gerçekleştirilmiştir. Bu yöntemle farklı birimlerden katılım sağlanmış, politik, ekonomik, sosyal ve teknolojik faktörlerin kurum üzerindeki etkileri tartışılmıştır. Yapılan değerlendirmeler sonucunda her bir faktörün oluşturabileceği fırsat ve tehditler belirlenmiş, elde edilen geri bildirimler stratejik planlama sürecine katkı sağlamıştır.

Politika	Kanunlar, yönetmelikler, genelgeler, mevzuat değişiklikleri, yasal düzenlemeler Torba yasaların çıkması Ülkelerin dış ticaret politikalarındaki değişiklikler	*Yasal değişikliklerin bürokrasiyi azaltması *Yenilikçi metotların yasal düzenlemelerle desteklenmesi *Alternatif pazarlardaki rekabetin kaliteyi artırması *Küresel gelişmeler nedeniyle tarımsal ürünlerin öneminin artması * Alan bazlı devlet destekleri, miras hukukunda yapılan düzenlemeler	*Hukuki süreçlerin uzun sürmesi *Kayıt dışılığa karşı yeterince mücadele edilmemesi *Sık yapılan mevzuat değişikliklerinin idari süreçlerde aksamalara neden olması *Af gelir düşüncesi ile zamanında ödeme yapılmaması *Alternatif ürünler üretilmesi konusunda üyelerin yeterince yönlendirilememesi *TOBB mevzuatının günümüz şartlarına göre revize edilmemesi *İthalat politikalarının devlet tarafından desteklenmesi ihracatın düşmesi
----------	---	--	---

Ekonomik	<ul style="list-style-type: none"> *Ekonomik kriz *İlgili yıl bütçesi *Para ve Maliye Politikaları *Hibe ve destekler *Vergi İndirimler 	<ul style="list-style-type: none"> *Hibe ve desteklerin artması ve bütün bunların borsa gelir arttırıcı faaliyetlerine olumlu yansımaları *Tarım ve hayvancılık alanlarının desteklenmesi *Tarımsal üretim ve hayvancılık potansiyelinin yüksek olması *Ürün Senedi Aracı Kurumlarının Kurulması ve Yatırımcıların Marmara ÜPAK'ta işlem yaptırması 	<ul style="list-style-type: none"> *Tarımda işletmelerin kapanması *Tarım alanlarının azalması *Üretim maliyetlerinin artması *Yürütülen ekonomik politikalar kapsamında vergi yükünün artması nedeniyle kayıt dışılığın yükselmesi *Üyelerin markalaşma eksikliği nedeniyle desteklerden faydalanamaması
Sosyo Kültürel	<ul style="list-style-type: none"> *Demografik özellikler *Kültürel tutum *Üretici eğilimleri *Eğitim 	<ul style="list-style-type: none"> *Sakarya'nın jeopolitik konumunun yeni yatırımlar için uygun olması *Sosyo-ekonomik olarak Türkiye'nin en gelişmiş bölgesinde yer alması *Devlet politikalarında gençlere yönelik hibe desteklerinin artması *Ülkenin sosyo kültürel yapısının tarım ve hayvancılığa yatkın olması İlimize özgü coğrafi işaretlerin çok sayıda olması Coğrafi işaretli ürün bilincinin tüm dünya ve ülkemizde oluşmaya başlaması ve sürekli gelişmesi 	<ul style="list-style-type: none"> *Tarımda ara eleman eksikliğinin olması *Çiftçilerin tarımda geleneksel yöntemlerle üretim yapmaya çalışması *Çiftçiliğin bir meslek olarak cazibesini yitirmesi *Tarım alanlarının imara açılması nedeniyle tarım alanlarının azalması *Şehrin sanayileşmeye kayması *Köyden kente göçün devam etmesi, eğitim eksikliği, yeterli bilincin oluşmaması İlin çok fazla göç alması nedeniyle istihdamda eşitsizlik Tarım alanlarının imara açılması *Tüketici düzeyinde yöresel ürünlerin ve coğrafi işaretli ürün kavramının gelişmemesi *Yörel ve coğrafi işaretli ürünlerin ülke genelinde yeterince tanıtılamaması
Teknolojik	<ul style="list-style-type: none"> *İletişim ve bilgi teknolojilerinde yaşanan ilerlemeler *Yeni ürünler *Alternatif ve yeni teknolojiler *Girdi kaynakları, maliyetleri ve mevcudiyetleri *Teknoloji transferi *Altyapı teknolojisi 	<ul style="list-style-type: none"> *Borsacılık uygulamalarının kolaylaşması ve hız kazanması *Dijitalleşmenin Küresel ve Ulusal Ölçekte Yaygınlaşması *Akıllı tarım uygulamalarının yapay zeka ile entegre edilerek tarımda iyi uygulamaların yaygınlaşmaya başlaması 	<ul style="list-style-type: none"> *Hacklenme ve siber saldırılar *Bilişim konusunda güvenliği sağlayacak risk analizi, alt yapı, teknik iyileştirme maliyetinin hala çok yüksek olması *Bilişim konusunda paydaşların uygulamalara yatkınlık bakımından aynı düzeyde olmaması. *Kur artışı nedeniyle yeni teknolojilerin maliyetinin yükselmesi *Teknolojik gelişmelere uyum sağlama zorluğu *Tarım ve hayvancılıkta kullanılan makine ve ekipmanlarda ithal ürün kullanımının yüksek olması
Çevresel	<ul style="list-style-type: none"> *Küresel ısınma *Kaynakların varlığı *Doğal afetler *İklim özellikler, *Jeopolitik konum 	<ul style="list-style-type: none"> *İlin iklimik özellikleri ve tarımsal ürün çeşitliliği (Mısır, fındık ve ayva, süs bitkisi üretiminde söz sahibi olması) *Tarımda ekilebilir verimli tarım alanlarının olması *Su kaynaklarının varlığı *Alternatif ürün üretimi konusunda iklim şartlarının uygunluğu *İlin bir limana sahip olması 	<ul style="list-style-type: none"> *Su kaynaklarının doğru ve verimli yönetilememesi *Kuraklıktan kaynaklı tarımsal üretimde yaşanacak azalma *Tarımsal alanlarda toprak kalitesinin düşmesi *Bilinçsiz gübre ve tarımsal ilaç kullanımı *İlimizin birinci derece riskli deprem bölgesinde olması sebebiyle deprem tehdidi altında olması *Küresel ısınma ve doğal afetlere karşı toplum bilincinin zayıf olması *Tarımsal ürünlerin reelte ve kalite değişimi *Tarımsal girdilerdeki maliyet değişiklikleri
İlgili taraflar	<ul style="list-style-type: none"> İş birliği içinde bulunan kurum ve kuruluşların beklentileri 	<ul style="list-style-type: none"> *Tarım ve hayvansal üretimin desteklenmesi konusunda iş birlikleri yapılması *İş geliştirme ve eğitim programları, mesleki eğitimler, devlet destekleri konusunda bilgilendirilme hizmeti gibi eğitim/ toplantı/ seminer programlarının yapılması *Güçlü eğitim kurumlarının varlığı (Sakarya Üniversitesi, SUBÜ, Mısır Araştırma Enstitüsü vb.) 	<ul style="list-style-type: none"> *İlimize özgü ürünlerin markalaşma ve tanıtımlarının arttırılması için konusunda münferit ve/veya paydaşlarla ortak projeler yürütülebilmesi

2.9 SWOT ANALİZİ

SWOT analizi, Sakarya Ticaret Borsası'nın güçlü ve zayıf yönleri ile dış çevreden kaynaklanan fırsat ve tehditlerin belirlenmesi amacıyla yapılmıştır. Bu analiz, STB'nin değişen koşullara uyum sağlayarak gelişimini sürdürebilmesi için önemli bir adımdır. Güçlü yönler ve fırsatlar en iyi şekilde değerlendirilirken, zayıf yönlerin geliştirilmesi ve tehditlerin önlenmesi hedeflenmektedir.

Bu kapsamda, STB'nin mevcut durumu çeşitli sayısal veriler ve paydaş görüşleri doğrultusunda değerlendirilmiş; kurumun güçlü ve zayıf yönleri ile karşı karşıya olduğu fırsat ve tehditler tespit edilmiştir. Bu analiz, STB'nin stratejik planının oluşturulmasına ve geleceğe yönelik projelerin şekillendirilmesine temel teşkil etmektedir.

GÜÇLÜ YÖNLER

- Türkiye'nin en eski borsalarından biri olması
- Yönetim temsil kabiliyeti
- Mali Yapı
- Üyelerle Güçlü İlişkiler ve Güven
- Sosyal sorumluluk projeleri", "İştirak firmaları", "Yerel fuar organizasyonları

ZAYIF YÖNLER

- Müzayedeler / salon satışlarında düşüş – Canlı hayvan borsasında ihale usulü satışın yapılamaması
- İletişim ve iş birliği eksikliği
- Yönetimsel yetersizlik / süreç yönetimi – problem çözme eksikliği
- Dijitalleşme, Teknoloji eksikliği
- **FIRSATLAR**
- Konum / Lojistik Avantaj
- Tarım ve Hayvancılık
- Ticaret ve Ekonomik Canlılık
- Kocaelinde Ticaret Borsasının olmaması
- Diğer

TEHDİTLER

- Tarım alanı kaybı ve parçalanma
- Tarım-hayvancılıkta gerileme
- Ekonomik ve kayıt dışı sorunlar
- İklimsel tehditler
- Sanayileşme baskısı

3 GELECEĞE BAKIŞ

MİSYON

5174 Sayılı Kanun ve ilgili mevzuat doğrultusunda; üyelerimize ve hizmet alan tüm paydaşlarımıza kaliteli, erişilebilir ve çözüm odaklı hizmetler sunmak, tarımsal ürünlerin tescilini ve fiyatlarının şeffaf bir şekilde belirlenip ilan edilmesini sağlamak, arz ve talebe dayalı sağlıklı piyasa oluşumuna katkıda bulunmak, üyelerimizin rekabet gücünü artırarak bölge ekonomisinin sürdürülebilir kalkınmasına destek olmaktır.

VİZYON

Dijitalleşmiş süreçleri, güçlü kurumsal kapasitesi, mali sürdürülebilirliği ve etkin paydaş iletişimi ile; üyelerimize ve üreticilerimize yüksek katma değer sunan, Sakarya'mıza ve bölge kalkınmasına yön veren, ulusal ölçekte örnek gösterilen öncü bir ticaret borsası olmak.

TEMEL DEĞERLERİMİZ

- Üye odaklı
- Güvenilir, dürüst,
- Görev ve sorumluluklarda sevgi, saygı, nezaket ve dayanışmayı benimseyen
- Yenilikçi ve çözüm odaklı
- Katılımcı ve demokratik değerlere dayalı
- Güçlü kurumsal aidiyete sahip
- Çalışanlarının gelişimi ve motivasyonuna değer veren
- Kurumsal yönetim ve kalite standartlarını önceleyen
- Bölgesel ve sektörel sorumluluklarının farkında olan
- Tarımsal ekonominin temel aktörlerini merkeze alarak hizmet üreten
- Hizmet sunduğu sosyal çevreye duyarlı
- Faaliyetlerinde etik ilke ve değerleri benimseyen BORSA

ENTEĞRE YÖNETİM SİSTEMLERİ POLİTİKASI

Sakarya Ticaret Borsası olarak;

- Tüm faaliyetlerimizi yasal mevzuata uygun olarak yerine getirmeyi,
- Proses yaklaşımını benimsemeyi, riskleri etkin bir biçimde yöneterek tüm süreçlerini sürekli iyileştirmeyi,
- Hedeflerimizin gerçekleştirilmesi için bilgi ve gerekli kaynakların varlığını sağlamayı,
- Müşteri odaklı yönetim anlayışıyla müşteri şikâyetlerini etkin olarak ele almayı, müşteri memnuniyetinde sürekliliği sağlamayı,
- Paydaşlarımızın ihtiyaç ve beklentilerini dikkate alarak, iş birliği içinde olmayı,
- Çalışanlarımızın sürekli gelişimi ve motivasyonunu sağlayarak memnuniyetini arttırmayı,

- Teknolojik gelişmeleri takip ederek, bilginin güvenliğini sağlamayı ve bu kapsamdaki faaliyetleri gerçekleştirmeyi,
- Kurum bilgisinin, üyelerimizin, çalışanlarımızın ve paydaşlarımızın bilgi güvenliğini ve kişisel verilerinin güvenliğini sağlamayı

ISO 9001, ISO 10002, TOBB Akreditasyon Standardı gereklerini tüm çalışanlarımızın katılımı ile uygulamayı ve sürekli geliştirmeyi taahhüt ediyoruz.

MALİ POLİTİKA

- 5174 sayılı TOBB kanunu çerçevesinde elde ettiğimiz mevcut kaynakları yasaların verdiği yetki ve sorumluluklar dâhilinde, kurumumuzun amaç ve hedefleri doğrultusunda kullanmak,
- Yıllık tahmini bütçe hedeflerine ve stratejik planımızda belirtilen yatırım hedeflerine doğru ilerlerken yasal mevzuat ışığında kurumsal performansımızı sürekli yükseltmek,
- Kurumumuzun mali menfaatlerini koruyacak bir yapıda çalışmalarımızı sürdürmek,
- Gelirlerimizi; yönetmelik kurallarına uygun, açık, şeffaf, verimlilik esaslı ve risk temelli bir yaklaşımla, mali disiplin içerisinde kullanmak,
- Gerçekleştirdiği tüm faaliyetleri sosyal sorumluluk, sürdürülebilirlik ve geliştirilebilirlik anlayışı ile organize etmek
- Yasaların ve mevzuatın öngördüğü faaliyetlerden elde ettiğimiz gelirlerimizi, üye beklentilerine cevap verebilecek aynı zamanda şehrin ve bölgenin kalkınmasına katkı sağlayacak son teknolojiye uygun yatırımlar yaparak harcamak Mali Politikamızı oluşturmaktadır.

İNSAN KAYNAKLARI POLİTİKASI

- Hizmet içi eğitimlerle mesleki ve kişisel anlamda sürekli gelişim ortamı hazırlamak,
- Çalışanlarımızın motivasyonlarını ve kuruma bağlılıklarını ön planda tutmak,
- Çalışan memnuniyetinin sağlanması için uyguladığı anketlerle çalışan öneri ve beklentilerini dikkate almak,
- Çalışanlarımızın yeteneklerinden, gücünden ve yaratıcılığında azami fayda sağlamak,
- Çalışanlarımız arasında fırsat eşitliği yaratmak,
- Çalışanlarımız için şeffaf ve açık bir yönetim politikası izlemek,
- Çalışanlarımızın, maddi ve manevi haklarının korunmasını gözetmek,
- Çalışanlar arasında ırk, din, dil ve cinsiyet ayırımı yapmadan, insan haklarına saygılı bir çalışma ortamı yaratarak bireysel ve kurumsal değerlerin paylaşıldığı; nitelikli, huzurlu ve sıcak çalışma ortamı sağlamak,
- Çalışanların gelişim sorumluluğunu üstlendiği bir kültür yaratarak, adil ve objektif bir sistemle çalışan performansını düzenli olarak izlemelerini sağlamak ve bununla ilgili açık iletişimi desteklemek,
- Tüm insan kaynakları uygulamalarımızı günün şartlarına göre gözden geçirmek, güncellemek ve böylelikle dinamik bir yapıda tutarak sürekli gelişmesini sağlamak İnsan Kaynakları Politikamızı oluşturmaktadır.

KURUMSAL İLETİŞİM POLİTİKASI



Politikamızı oluşturmaktadır.

- Kanunlar çerçevesinde yürüttüğümüz faaliyetlerimiz, etkinliklerimiz ve çalışma alanımızla ilgili kamuoyunu bilgilendirmek,
- Kurumsal itibarının korunması ve geliştirilmesi için sürdürülebilir iletişim stratejileri geliştirmek, iletişim kaynaklarını etkili ve verimli bir biçimde kullanmak,
- Çağın gerektirdiği teknolojik her türlü iletişim imkânları kullanarak tüm paydaşlarımızla iletişimimizde dürüstlük, şeffaflık, etik, anlaşılabilirlik, sürdürülebilirlik ve hesap verilebilirlik ilkelerine bağlı kalmak,
- Kişisel Verilerin Korunması Politikası kapsamında iletişim faaliyetlerinde tüm paydaşlarımızın kişisel bilgilerinin korunmasını sağlamak Kurumsal İletişim

BİLGİ GÜVENLİĞİ POLİTİKASI

- Borsa faaliyetleri çerçevesinde kullanılan veya üretilen bilgiyi sınıflandırarak etik değerler, ilgili yasalar ve yönetmelikler çerçevesinde bilginin erişilebilirliğini, gizliliğini, bütünlüğünü sağlamak; kullanım amacı dışında kullanılmasını önlemek,
- Gelişen bilgi iletişim teknolojilerini yakından takip ederek, kurumda uygulanmasını sağlamak,
- Tüm bilgi güvenliği uygulamalarımızı günün şartlarına göre gözden geçirmek, güncellemek ve dinamik bir yapıda olmasını sağlamak,
- Bilgi güvenliği ve acil durumlar için risk analizleri yaparak gerekli önlemleri almak Bilgi Güvenliği Politikamızı oluşturmaktadır

ÜYE İLİŞKİLERİ POLİTİKASI

- Üye ile olan iletişimde güven, şeffaflık ve ulaşılabilirlik ilkesi ile hareket etmek,
- Üyelerimizin talep, öneri, beklenti ve şikâyetlerini alarak, bunlara uygun hızlı, etkin ve çözümler üreterek üye memnuniyetini sağlamak,
- Hizmetlerini çözüm odaklı, yenilikçi, üye gizliliğine saygı ön planda tutarak gerçekleştirmek,
- Yasal mevzuat ve uygulamadaki değişikliklerin anlık uyumunu sağlamak için bilgilendirici tüm kanalları aktif etmek,
- Üyelerimizin Kişisel Verilerin Korunması kapsamında borsamız mülkiyetinde bulunan bilgilerinin korunmasını sağlamak Üye İlişkileri Politikamızı oluşturmaktadır.

4 STRATEJİK AMAÇ VE HEDEFLER

Amaç 1: Dijital Dönüşüm ve Kurumsal Kapasitenin Güçlendirilmesi

Hedef 1.1 2029 yılı sonuna kadar tescil işlemlerinin %80'inin çevrimiçi ortamda gerçekleştirilmesini sağlamak ve kâğıtsız ofis altyapısını tamamlamak.

Hedef 1.2 2026 yılı sonuna kadar Gerçek Zamanlı Fiyat ve Hacim Takibi Sistemi %100 uygulamaya alarak, fiyat bazlı hata oranlarını %100 azaltmak.

Hedef 1.3 2027 yılı sonuna kadar mevcut tescil modülünü geliştirerek manuel veri girişlerini %90 oranında azaltmak ve işlem doğruluğunu artırmak

Amaç 2 Kurumsal kapasite ve operasyonel verimliliği geliştirmek ve sürekliliğini sağlamak

Hedef 2.1 Eğitim, kalite ve çalışan memnuniyeti odaklı iyileştirmelerle kurum performansını her yıl %10 arttırmak.

Hedef 2.2 2026 yılı sonuna kadar yeni hizmet binasının inşaat ve iç tefrişat ve açılış süreçlerini %100 tamamlamak ve binayı hizmete hazır duruma getirmek.

Amaç 3 Mali Sürdürülebilirlik ve Kaynak Yönetiminin Güçlendirilmesi

Hedef 3.1 Her yıl bir önceki yıla göre aidat gelirlerinde en az %5 artış sağlamak, bütçe gerçekleştirme oranını %100 seviyesinde tutarak mali sürdürülebilirliği temin etmek

Hedef 3.2 Borsanın gelirlerini %5 arttırmak

Amaç 4 Kurumsal İletişim, Tanıtım ve Görünürlüğün Artırılması

Hedef 4.1 Kurumsal iletişim faaliyetlerini güçlendirerek STB'nin tanınırlığını %10 arttırmak

Amaç 5 Tarımsal Sürdürülebilirlik, Üretici Katılımı ve Bölgesel Kalkınmaya Katkı

Hedef 5.1 Yürütülen toplantılar, tarla günleri, dijital içerikler, projeler ve teknik hizmetler aracılığıyla bölge tarımının gelişimine ve sürdürülebilirliğine %5 katkı sağlamak.

Hedef 5.2 Sakarya iline özgü 3 stratejik ürünün coğrafi işaretlerini alarak marka değerini arttırmaya yönelik faaliyetler düzenleyerek tanıtımına katkı sağlamak.

Amaç 6 Üye Memnuniyeti, Katılımı ve İş Birliğinin Güçlendirilmesi

Hedef 6.1 Üye memnuniyetini, her yıl %5 oranında artırmak

Vizyon -Amaç –Hedef Eşleştirme Tablosu

Vizyon Unsuru	Stratejik Amaç	İlgili Hedef(ler)	Açıklama
Dijitalleşmiş süreçler	Amaç 1: Dijital Dönüşüm ve Kurumsal Kapasitenin Güçlendirilmesi	Hedef 1.1 Hedef 1.2 Hedef 1.3	Çevrimiçi tescil, gerçek zamanlı fiyat–hacim takibi ve manuel işlemlerin azaltılması ile dijital altyapının güçlendirilmesi
Güçlü kurumsal kapasite	Amaç 2: Kurumsal Kapasite ve Operasyonel Verimlilik	Hedef 2.1 Hedef 2.2	İnsan kaynağına yatırım, kalite yönetimi ve yeni hizmet binası ile kurumsal yapının güçlendirilmesi
Mali sürdürülebilirlik	Amaç 3: Mali Sürdürülebilirlik ve Kaynak Yönetimi	Hedef 3.1 Hedef 3.2	Aidat ve hizmet gelirlerinin artırılması, bütçe disiplininin sağlanması
Etkin paydaş iletişimi	Amaç 4: Kurumsal İletişim, Tanıtım ve Görünürlük	Hedef 4.1	Medya, dijital platformlar ve etkinliklerle kurumsal görünürlüğün ve paydaş etkileşiminin artırılması
Üyelere yüksek katma değer sunulması	Amaç 6: Üye Memnuniyeti, Katılımı ve İş Birliği	Hedef 6.1	Üye memnuniyetinin artırılması, hizmet kalitesinin yükseltilmesi ve üye odaklı yaklaşım
Bölgesel kalkınmaya yön verme	Amaç 5: Tarımsal Sürdürülebilirlik ve Bölgesel Kalkınma	Hedef 5.1 Hedef 5.2	Tarımsal faaliyetler, projeler ve coğrafi işaretli ürünlerle yerel ekonominin desteklenmesi
Ulusal ölçekte örnek kurum olma	Tüm Amaçlar	Tüm Hedefler	Dijitalleşme, kalite, mali yapı ve paydaş ilişkilerinde bütüncül başarı

Amaç 1:		Dijital Dönüşüm ve Kurumsal Kapasitenin Güçlendirilmesi					
Hedef 1.1	2029 yılı sonuna kadar tescil işlemlerinin %80'inin çevrimiçi ortamda gerçekleştirilmesini sağlamak ve kâğıtsız ofis altyapısını tamamlamak.						
Stratejiler	<ul style="list-style-type: none"> Mevcut tüm süreçlerin dijitalleşme potansiyelinin analiz edilmesi ve ihtiyaçların net biçimde tanımlanması Üyelerin beyanname, fatura ve satış belgelerini güvenli şekilde çevrimiçi yükleyebileceği kullanıcı dostu bir arayüzün geliştirilmesi İşlemlerin güvenliği için e-İmza ve e-Devlet kimlik doğrulama entegrasyonunun sağlanması Dijital kullanım kılavuzları, video eğitimler ve bilgilendirme materyallerinin hazırlanması Kullanıcılara yönelik eğitim programlarının planlanması ve uygulanması Pilot üye grupları ile sistemin test edilmesi, geri bildirimlerin toplanması ve iyileştirmelerin yapılması Belgelerin elektronik ortamda arşivlenmesi ve çıktı (kağıt) kullanımının minimum düzeye indirilmesi 						
Sorumlu Birim	Tescil /Bilgi İşlem						
İşbirliği Yapılacak Birim(ler)	Yönetim Kurulu, Genel Sekreterlik, Basın Yayın,						
Performans Göstergesi	Hedefe Etkisi (%)	2026	2027	2028	2029	İzleme Sıklığı	İzleme Yöntemi
Gereksinim analizi raporu sayısı	10		1			6 ay	Analiz raporu tamamlanması sonrası teknik onay
Geliştirilen modül sayısı	40			1		6 ay	Test raporu ve kullanıcı geri bildirimleri
Elektronik belge depo altyapısı tamamlanma oranı	20			%100		Yıllık	Web paneli üzerinden kontrol
Dijital imza ile yapılan işlemlerin oranı	5			%80	%100	6 ay	e-imza işlem kayıtları
Hazırlanan materyal sayısı	5			≥3		6 ay	Üretilen içerik, doküman, kılavuz kayıtları
Verilen eğitim sayısı memnuniyet oranı	5			≥2 %90		6 ay	Eğitim katılım formları ve değerlendirme anketleri
Pilot kullanıcı sayısı / memnuniyet oranı	5			80/%75	200% 90	6 ay	Pilot test raporu, kullanıcı anketleri
Çevrimiçi tescil oranı	5			%70	%80	6 ay	e-tescil modülü işlem kayıtları
Kâğıtsız işlem oranı	5				%90	6 ay	Sistem log kayıtları ve belge arşiv raporu
Riskler	<ul style="list-style-type: none"> Yazılım geliştirme sürecinde gecikme veya test hataları yaşanması Depolama sürücüsüne ulaşımında sorun yaşanması Kullanıcıların dijital sisteme adaptasyon sorunu yaşaması Bilgi güvenliği ve veri sızıntısı Sistem kullanımında teknik arızalar (sunucu, ağ, yazılım hatası) Pilot üyelerden yeterli geri bildirim alınamaması Personel ve üye eğitimlerinin yetersiz kalması Sistemin tam yaygınlaştırılması sonrası beklenenden düşük kullanım oranı 						
Maliyet Tahmini	2.500.000 TL Diğer Maddi Olmayan Duran Varlıklar, Eğitim, Kırtasiye Matbaa, Demirbaşlar						

Tespitler	<ul style="list-style-type: none">• Mevcut süreçler manuel yürütüldüğü için zaman ve iş gücü kaybı yaşanmaktadır.• Belgelerin fiziksel olarak saklanması hataya ve gecikmeye neden olmaktadır.• Üyelerin dijital sistemlere geçişte desteğe ve yönlendirmeye ihtiyaç duyduğu görülmektedir.• Pilot uygulama süreciyle sistemin test edilmesi gerekliliği öne çıkmaktadır.
İhtiyaçlar	<ul style="list-style-type: none">• Üyelerin belge yükleyebileceği güvenli e-tescil arayüzü• Kullanıcı eğitimi ve bilgilendirme materyalleri• Elektronik arşivleme altyapısı• Tescil işlemlerinin dijital ortama taşınması

Amaç 1:		Dijital Dönüşüm ve Kurumsal Kapasitenin Güçlendirilmesi					
Hedef 1.2	2026 yılı sonuna kadar Gerçek Zamanlı Fiyat ve Hacim Takibi Sistemi % 100 uygulamaya alarak,fiyat bazlı hata oranlarını %100 azaltmak.						
Stratejiler	<ul style="list-style-type: none"> Mevcut süreçlerin dijitalleşme potansiyeli analiz edilerek sistem gereksinimlerinin belirlenmesi Ürün bazında son 5 işlem ortalamasına göre fiyat değişim oranlarını analiz eden algoritmanın oluşturulması Gerçek Zamanlı Fiyat ve Hacim Takibi Sisteminin kodlama, entegrasyon, test ve performans denemelerinin yapılması Beyannamelerdeki ürünlerin rayiç bedele uygunluğunun sistem tarafından otomatik kontrol edilmesi; kritik fiyat değişimlerinde uyarı üretimi Personel tarafından sistemin test edilmesi, hata geri bildirimlerinin alınarak sistemin iyileştirilmesi Geliştirilen sistemin tüm ilgili birimde kullanıma alınması 						
Sorumlu Birim	Tescil						
İşbirliği Yapılacak Birim(ler)	Yönetim Kurulu, Genel Sekreterlik, Bilgi İşlem						
Performans Göstergesi	Hedef Etkisi (%)	2026	2027	2028	2029	İzleme Sıklığı	İzleme Yöntemi
Gereksinim Analizi Raporu sayısı	10	%100				6 ay	Raporun onaylanması sonrası teknik inceleme
Fiyat Analiz Paneli tamamlanma oranı	30	%100				6 ay	fiyat analiz raporu
Geliştirilen modül sayısı	20	1				6 ay	Yazılım test raporları, performans değerlendirmesi
Kritik fiyat uyarı modülü aktiflik oranı	20	%100				6 ay	Canlı borsa ekran paneli
Kritik fiyat uyarı kontrol paneli kullanım oranı	15	%100				6 ay	Kritik fiyat kontrol listesi
Hata oranı	5		≥10			Aylık	Test ve geri bildirim raporları
Riskler	<ul style="list-style-type: none"> Yazılım analizinde gereksinimlerin eksik veya hatalı belirlenmesi Yazılım geliştirme sürecinde gecikme veya test hataları yaşanması Kullanıcıların dijital sisteme adaptasyon sorunu yaşaması Sistem kullanımında teknik arızalar (sunucu, ağ, yazılım hatası) Görüntüleme ve aktarım arızaları 						
Maliyet Tahmini	600.000 TL Haklar, Demirbaşlar, Danışmanlık						
Tespitler	<ul style="list-style-type: none"> Mevcut tescil ve fiyat takip süreçleri kısmen manuel ilerlemekte, dijital entegrasyon sınırlı. Ürün fiyat dalgalanmaları manuel fiyat takibini zorlaştırıyor personel hata oranı artıyor. Ürün bazlı fiyat analizleri yapılmakta ancak veriye dayalı sistem bulunmuyor. 						
İhtiyaçlar	<ul style="list-style-type: none"> Dijital dönüşüm süreci için teknik analiz ve yazılım geliştirme kapasitesinin artırılması. Fiyat ve hacim verilerinin güvenli, entegre bir veri tabanında toplanması. Kritik fiyat değişimlerini izleyebilen otomatik uyarı sisteminin kurulması. Test, hata geri bildirim ve iyileştirme süreçlerinin düzenli yürütülmesi. Sistem performansının düzenli izlenmesi. 						

Amaç 1:		Dijital Dönüşüm ve Kurumsal Kapasitenin Güçlendirilmesi					
Hedef 1.3	2027 yılı sonuna kadar mevcut tescil modülünü geliştirerek manuel veri girişlerini %90 oranında azaltmak ve işlem doğruluğunu artırmak.						
Stratejiler	<ul style="list-style-type: none"> İhracat belge bedelinin otomatik işlenmesini sağlayarak manuel veri girişlerini azaltacak şekilde tasarlanması Oransal hesaplama yöntemini revize ederek hesaplama hatalarını ortadan kaldırılması. Tescil giriş ekranına “Adet” ve “Açıklama” alanlarını ekleyerek kayıt açıklığı ve raporlanabilirliğin artırılması. Taksitli stopaj borçlarının izlenebileceği yeni bir ekran geliştirerek üye ve personel kullanımını kolaylaştırılması Modül içi kontrol mekanizmaları ve hata önleme fonksiyonlarının eklenmesi. 						
Sorumlu Birim	Tescil						
İşbirliği Yapılacak Birim(ler)	Yönetim Kurulu, Genel Sekreterlik, Bilgi İşlem						
Performans Göstergesi	Hedefe Etkisi (%)	2026	2027	2028	2029	İzleme Sıklığı	İzleme Yöntemi
Gereksinim analizi raporu sayısı	30	1				Yıllık	Raporun onaylanması sonrası teknik inceleme
Geliştirilen modül sayısı	40	4				Yıllık	Yazılım test raporları, performans değerlendirmesi
Tescil modülünde geliştirilen yeni fonksiyonların kullanım oranı	40	%100				6 ay	Sistem log kayıtları
Riskler	<ul style="list-style-type: none"> Yeni modüllerin mevcut sistemle uyumsuz çalışması Kullanıcıların yeni fonksiyonlara geç adaptasyon göstermesi Otomatik işlemlerde veri hatası oluşma riski Yazılım geliştirme sürecinin gecikmesi Yeni modüllerle oluşabilecek güvenlik açıkları 						
Maliyet Tahmini	700.000 TL Haklar, Demirbaşlar, Danışmanlık						
Tespitler	<ul style="list-style-type: none"> Mevcut tescil modülünde manuel veri girişleri yüksek, bu da işlem süresini uzatmakta ve hata riskini artırmaktadır. Üyelerin taksitli stopaj borçlarını takip edebileceği bir ekran bulunmadığından süreç personel için zorlayıcıdır. Hata ve müteselsil sorumluluk riskini artırmaktadır. 						
İhtiyaçlar	<ul style="list-style-type: none"> Manuel veri girişini azaltacak otomatik işlem mekanizmalarına ihtiyaç vardır. İşlemlerin daha açıklayıcı kaydedilmesi için tescil ekranında ek veri alanlarına (Adet, Açıklama) ihtiyaç vardır. Üyelerin stopaj borç ve taksit bilgilerini kolayca takip edebilmesi için stopaj borç takip ekranına ihtiyaç vardır. Hataları önlemek ve işlem doğruluğunu artırmak için modül içi kontrol ve doğrulama mekanizmalarına ihtiyaç vardır. 						

Amaç 2 Kurumsal kapasite ve operasyonel verimliliği geliştirmek ve sürekliliğini sağlamak							
Hedef 2.1	Eğitim, kalite ve çalışan memnuniyeti odaklı iyileştirmelerle kurum performansını her yıl %10 arttırmak.						
Stratejiler	<ul style="list-style-type: none"> Görev bazlı eğitim ve kişisel gelişim programlarının uygulanması İç denetimlerin periyodik olarak gerçekleştirilmesi ve uygunsuzlukların giderilmesi Belgelendirme öncesi düzeltici faaliyetlerin tamamlanması ve dış denetim planının uygulanması Birim bazlı kalite hedeflerinin performans raporlarıyla izlenmesi Personel memnuniyetini ölçerek iyileştirme alanlarının belirlenmesi Diğer oda ve borsalarka Kardeş Borsa protokollerinin yapılması kıyaslama çalışmaları ile iyi uygulamaların hayata geçirilmesi 						
Sorumlu Birim	Kalite Akreditasyon						
İşbirliği Yapılacak Birim(ler)	Tüm birimler						
Performans Göstergeleri	Hedefe Etkisi (%)	2026	2027	2028	2029	İzleme Sıklığı	İzleme Yöntemi
Düzenlenen eğitim sayısı	20	≥3	≥3	≥3	≥3	6 ay	Eğitim katılım listesi, eğitim raporu
İç denetim uygunsuzluk oranı	10	≤%2	≤%1	0	0	Yıllık	İç denetim raporları
Dış denetim başarı oranı	10	%100	%100	%100	%100	Yıllık	Belgelendirme kuruluşu raporu
Kalite hedefleri tamamlanma oranı	20	%90	%90	%95	%100	6 ay	FR-75 Hedef İzleme Formları /YGG raporu
Çalışan memnuniyet oranı	20	%95	%95	%100	%100	Yıllık	Yıllık Memnuniyet Anket Raporu
Çalışan etkinlik sayısı	10	≥1	≥1	≥1	≥1	6 ay	Etkinlik görsel kayıtlar
Kıyaslama Yapılan Oda/Borsa Sayısı	10	≥1	≥1	≥1	≥1	6 ay	Kıyaslama Raporu
Riskler	<ul style="list-style-type: none"> İç denetimlerin planlanamaması veya uygunsuzlukların tekrarlanması Dış denetim hazırlık süreçlerinde gecikme yaşanması Eğitim ve farkındalık faaliyetlerinin yetersiz kalması Çalışan memnuniyetinde düşüş Kalite hedeflerinin zamanında raporlanmaması Doküman yönetiminde aksaklıklar 						
Maliyet Tahmini	2.500.000 TL Personel Eğitim Giderleri, Temsil ve Ağırlama Giderleri, Müteferrik						
Tespitler	<ul style="list-style-type: none"> Kalite yönetim sistemi süreçleri yürütülmekte ancak personel farkındalığının artırılması gerekmektedir. İç denetim sonuçlarında bazı birimlerde tekrarlayan uygunsuzluklar görülüyor. Eğitim faaliyetleri planlı olsa da görev bazlı eğitim ihtiyacı analizleri daha sistematik hale getirilmeli. 						
İhtiyaçlar	<ul style="list-style-type: none"> Kalite ve akreditasyon süreçleri hakkında personel farkındalığının artırılması. İç denetimlerin sonuçlarına göre düzeltici faaliyetlerin zamanında tamamlanması. Personel memnuniyetine dayalı iyileştirme çalışmalarının artırılması. 						

Amaç 2	Kurumsal kapasite ve operasyonel verimliliği geliştirmek ve sürekliliğini sağlamak						
Hedef 2.2	2026 yılı sonuna kadar yeni hizmet binasının inşaat ve iç tefrişat ve açılış süreçlerini %100 tamamlayarak binayı hizmete hazır duruma getirmek.						
Stratejiler	<ul style="list-style-type: none"> • Konferans, toplantı salonları, hizmet alanları ve sosyal tesisleri ile ilimize değer katacak bir "hizmet binası proje çalışmaları tamamlanacaktır." • Borsa yeni hizmet binası inşaat süreci ve iç tefrişatın tamamlanması sağlanacaktır. • Bina için açılış organizasyonu yapılarak kamuoyuna duyurulacaktır. • Yeni hizmet binası ile ilgili tanıtım faaliyetleri yapılacaktır. 						
Sorumlu Birim	Üst Yönetim- Genel Sekreterlik						
İşbirliği Yapılacak Birim(ler)	Mali ve İdari İşler, Basın Yayın-Kalite Akreditasyon						
Performans Göstergeleri	Hedefe Etkisi (%)	2026	2027	2028	2029	İzleme Sıklığı	İzleme Yöntemi
İnşaat süreci tamamlanma oranı	40	%100				6 ay	Yüklenici firma hakediş raporları/ saha kontrolleri/
İç tefrişatın tamamlanma oranı	20	%100				6 ay	Fotoğraf/video ile dönemsel görsel doğrulama
Açılış organizasyonu tamamlanma oranı		%100				6 ay	Açılış organizasyonu iş planı/ Organizasyon sorumlularından alınan onay ve geri bildirimler/Etkinlik fotoğrafları
Yeni hizmet binası tanıtımına yönelik gerçekleştirilen aksiyon sayısı	20	6				6 ay	Hazırlanan içerikler klasörü/ medya erişim raporları
Riskler	<ul style="list-style-type: none"> • Bütçe yetersizliği • Projenin Sosyo-ekonomik şartlar nedeniyle planlanan zamanda tamamlanamaması • Kurumun uzun dönem operasyonel ihtiyaçlarının tam ve doğru tespit edilememesi 						
Maliyet Tahmini	77 000 000 TL Binalar, Demirbaşlar, Mefruşat, Temsil Ağırılama						
Tespitler	<ul style="list-style-type: none"> • Borsa binasının fiziki şartlarının yetersiz olması üye bildirimleri çok fazla olmaktadır. 						
İhtiyaçlar	<ul style="list-style-type: none"> • Kurumda personelin etkili ve verimli çalışmasını destekleyecek sosyal donatılara ihtiyaç vardır. (Yemekhane, çay ocağı, dinlenme odası vb) • Borsanın tüm ihtiyaçlarını karşılayacak fiziki ve teknolojik açıdan modern bir hizmet binasına ihtiyaç duyulmaktadır. 						

Amaç 3		Mali Sürdürülebilirlik ve Kaynak Yönetiminin Güçlendirilmesi						
Hedef 3.1	Her yıl bir önceki yıla göre aidat gelirlerinde en az %5 artış sağlamak ve bütçe gerçekleşme oranını %100 seviyesinde tutarak mali sürdürülebilirliği sağlamak							
Stratejiler	<ul style="list-style-type: none"> Bütçe tahminlerinin iyileştirilmesi için gerekli mali ve finansal analizlerin yapılması. Uygun araçlarla aidat ödemelerine ilişkin duyurular yapılmaya devam edilmesi üye aramaları yapılması Nakit akış tabloları ve ödemelerin düzenli takip edilmesi 							
Sorumlu Birim	Mali ve İdari İşler							
İşbirliği Yapılacak Birim (ler)	Meclis, Yönetim Kurulu, Hesapları İnceleme Komitesi, Genel Sekreterlik, Üye İlişkileri, Tescil							
Performans Göstergeleri	Hedefe Etkisi (%)	2026	2027	2028	2029	İzleme Sıklığı	İzleme Yöntemi	
Aidat tahsilat oranı	30	≥ %5	≥%5	%5	%5	Aylık	Bütçeli Mizan	
Aidat tahsilatına yönelik aksiyon sayısı	20	5	5	5	5	6 ay	FR-75 Hedef İzleme Formu	
Bütçe gerçekleştirme oranı	30	%100	%100	%100	%100	Aylık	Aylık Gelir Gider Bütçe İzleme Raporu /Mizan	
Finansal Analiz Rapor Sayısı	20	3	3	3	3	Aylık	Hazırlanan Rapor Kayıtları	
Riskler	<ul style="list-style-type: none"> Ekonomik piyasada yaşanan dalgalanmalar nedeni ile üyelerin ödeme gücü yaşaması Af gelir düşüncesiyle ödeme yapılmaması Hatalı muhasebe işlemi yapılması Bütçenin yılsonunda denkleşmemesi Borsanın çeşitli gelirlerinde meydana gelecek azalma Diğer birimlerin gelir arttırıcı faaliyetlerinde planlanan gelirlerin elde edilememesi 							
Maliyet Tahmini	650.000 TL Kargo Giderleri, Posta Giderleri, Telefon Gideri							
Tespitler	<ul style="list-style-type: none"> Ekonomik istikrarsızlık nedeniyle devam eden projelerin maliyetleri sürekli değişim göstermektedir. Aidat tahsilat oranı yıllara göre değişkenlik göstermekte, bazı üyelere gecikmeler yaşanabiliyor. Aidat tahsilatında zorlukların yaşanması Bütçe hedefleri genel olarak gerçekleşse de bazı kalemlerde sapmalar görülüyor. 							
İhtiyaçlar	<ul style="list-style-type: none"> Üyelere aidat borç bildiri tebligatı ve bilgilendirmelerinin yapılmaya devam edilmesi gerekmektedir. Sms ve mail haricinde günümüzde whats up iletişiminin yağınlaşması ve tercih edilmesi nedeniyle üye hatırlatmalarının whats up üzerinden yapılarak ulaşılabilirliğin arttırılması 							

Amaç 3		Mali Sürdürülebilirlik ve Kaynak Yönetiminin Güçlendirilmesi					
Hedef 3.2	Borsanın gelirlerini her yıl %5 arttırmak						
Stratejiler	<ul style="list-style-type: none"> • Üyelerin stok durumları ve satış faturaları kontrol edilerek fazla stok bulunanların istenmesi ve tescilin yapılması • Sakarya genelinde borsa kotasyonundaki ürünlerin alım satımını yapan ancak STB'ye üye olmayan işletmelerin tespiti, bilgilendirilmesi ve üye olmaya teşvik edilmesi. • Askıdaki üyelerin askıdan indirilmesine yönelik aksiyonların alınması 						
Sorumlu Birim	Üst Yönetim /Genel Sekreter						
İşbirliği Yapılacak Birim (ler)	Üye İlişkileri –Tescil- Mali ve İdari İşler						
Performans Göstergeleri	Hedefe Etkisi (%)	2026	2027	2028	2029	İzleme Sıklığı	İzleme Yöntemi
Yeni üye kazanım oranı	%50	%2	%2	%3	%3	6 ay	Yönetim Kurulu kararları, kayıt beyannameleri
Tescil geliri artış oranı	%50	%2	%2	%2	%2	6 ay	Bütçe İzleme Raporu
Riskler	<ul style="list-style-type: none"> • Müşterilerin borsa tescil avantajları hakkında bilgi sahibi olmamaları • Üyelerin alım ve satışlarını eksik beyan etmesi(beyan usulsüzlüğü) • Üyelerin ekonomik krizden etkilenmeleri • Tarımsal ürün üretiminde azalma yaşanması • Kotasyon listesinde yer alan ürünlerden herhangi birinin kotasyondan çıkartılması • Müstahsil tescili sayesinde gerçekleşen zirai stopaj indirim avantajının kaldırılması 						
Maliyet Tahmini	400.000 TL Posta Gideri, Kargo Gideri, Kırtasiye Matbaa, Oto Yakıt Giderleri; Telefon Giderleri,						
Tespitler	<ul style="list-style-type: none"> • Ekonomik istikrarsızlık nedeniyle devam eden projelerin maliyetleri sürekli değişim göstermektedir. • Aidat tahsilat oranı yıllara göre değişkenlik göstermekte, bazı üyelere gecikmeler yaşanabiliyor. • Bütçe hedefleri genel olarak gerçekleşse de bazı kalemlerde sapmalar görülüyor. 						
İhtiyaçlar	<ul style="list-style-type: none"> • Üyelere aidat borç bildirisi tebligatı ve bilgilendirmelerinin yapılmaya devam edilmesi gerekmektedir. • İldeki diğer STK 'lardan potansiyel üyelere dair bilgi alınması amacıyla yazılar yazılması • Askıya alınan üyelerin nedenlerinin analiz edilmesi 						

Amaç 4		Kurumsal İletişim, Tanıtım ve Görünürlüğün Artırılması						
Hedef 4.1	Kurumsal iletişim faaliyetlerini güçlendirerek STB'nin tanınırlığını %10 arttırmak							
Stratejiler	<ul style="list-style-type: none"> Borsa'nın kurumsal kimliğini güçlendirecek dergi yayınlanmasına devam edilmesi. Güncel tarımsal gelişmeler, projeler ve faaliyetlerle ilgili içeriklerin paylaşılması. Performans verilerinin (erişim, paylaşım, takipçi artışı vb.) düzenli olarak izlenmesi. Sosyal medya için aylık içerik takvimi oluşturulması. Borsa tanıtım filmi hazırlanması. Aylık İletişim Performans Raporu'nun Meclise sunulması. Borsanın iç ve dış iletişimde kullanılmak üzere, marka kimliğini güçlendiren, tutarlı, profesyonel ve uzun vadeli bir kurumsal kimlik yapısı oluşturularak kurumun algısını, görünürlüğünü ve kurumsal bütünlüğünü geliştirilmesi. Web sitesinin yeni kurumsal kimlik doğrultusunda revize edilmesi Kurumun marka değeri ve tanınırlığına katkı sağlayan Sosyal Sorumluluk projeleri yürütülerek paydaş olunması. 							
Sorumlu Birim	Basın-Yayın							
İşbirliği Yapılacak Birim(ler)	Üst Yönetim, Bilgi İşlem, Mali ve İdari İşler, Genel Sekreterlik							
Performans Göstergeleri	Hedefe Etkisi (%)	2026	2027	2028	2029	İzleme Sıklığı	İzleme Yöntemi	
Yayımlanan borsa dergisi sayısı	10	3	3	3	3	6 ay	Dergi nüshaları ve yayın arşivi	
Hazırlanan içerik planı sayısı /uyum oranı	10	12	12	12	12	Aylık	İçerik takvimi dosyası	
Sosyal medya paylaşım sayısı artış oranı	10	%5	%5	%5	%5	6 ay	Sosyal medya erişim raporları	
Erişim-analiz raporu sayısı	10	12	12	12	12	Aylık	Sosyal medya ve web istatistikleri	
Hazırlanan borsa tanıtım filmi sayısı	10	1				Yıllık	Yayın arşivi	
Basın Toplantı Sayısı	10	2	1	1	1	6 ay	Etkinlik fotoğrafları	
Hazırlanan Kurumsal Kimlik çalışması tamamlanma oranı	10	%100				6 ay	Kurumsal Kimlik Klavuzu dosyası	
Kurumsal Kimlik lansman toplantısı	10	1				6 ay	Etkinlik fotoğrafları	
Sosyal Sorumluluk Proje Sayısı	10	3	3	3	3	6 ay	Etkinlik fotoğrafları	
Web tasarım revizyonu tamamlanma oranı	10	%100					Tasarım onayı, test & yayına alma	
Riskler	<ul style="list-style-type: none"> Dijital platformlardaki algoritma değişikliklerinin erişim oranlarını düşürmesi. Kurumsal içerik üretiminde sürekliliğin sağlanamaması (personel veya kaynak eksikliği). Web sitesi veya sosyal medya hesaplarında siber güvenlik zafiyetleri. Paylaşım değeri olan içeriklerin oluşmaması Zayıf tasarım kalitesi nedeniyle marka algısının zarar görmesi Uygulama ve geçiş sürecinde zamanlama sorunları SS Projelerinde organizasyon eksiklikleri Bütçe yetersizliği 							

Maliyet Tahmini	2.500.000 TL Yayın Giderleri, Tanıtım Reklam Sponsorluk, Danışmanlık Giderleri, Ajans Abonelikleri ve Haber Alımı
Tespitler	<ul style="list-style-type: none">Sosyal medya hedef kitlesi ağırlıklı olarak tarım ve hayvancılık sektöründen oluştuğu için paylaşımlar bu alan dışındaki kesimlere ulaşamamaktadır.Kurumun faaliyetleri düzenli biçimde paylaşılmakta, ancak içerikler çoğunlukla ziyaret ağırlıklıdır.
İhtiyaçlar	<ul style="list-style-type: none">Tanıtım ve farkındalık çalışmalarında profesyonel desteğin devam etmesi

Amaç 5		Tarımsal Sürdürülebilirlik, Üretici Katılımı ve Bölgesel Kalkınmaya Katkı						
Hedef 5.1	Üretici, kooperatifler ve gençlerle iş birliğini artırarak planlı, sürdürülebilir ve bilinçli tarımsal üretimi teşvik etmek. .							
Stratejiler	<ul style="list-style-type: none"> • Üyelerin planlı üretim konusunda bilgilendirilmesi, • Web sitesi ve sosyal medya üzerinden tarım vb temalı içeriklerin paylaşılması • Kahverengi kokarca mücadelesi kapsamında hazırlanan projelere paydaş olunması (Tarım İl Müdürlüğü ve diğer paydaşlarla ortak mücadele Eğitim, saha çalışması ve farkındalık faaliyetleri) • Kooperatiflerle iş birliği ve ortak strateji geliştirme amacıyla yıllık toplantı düzenlenmesi • Tarla günü etkinliği düzenlenmesi (Çiftçilerin bir araya getirildiği uygulamalı eğitim etkinlikleri) • Tarımsal atıkların dönüştürülmesi vb konularda proje yazılması ya da paydaş olunması • Üniversitelerde tarım, gıda, ekonomi ve girişimcilik odaklı söyleşi ve paneller düzenlenmesi, • Tarım ve gıda sektöründe başarılı girişimcilerin, üreticilerin ve markalaşmış işletme temsilcilerinin gençlerle bir araya getirildiği ilham verici etkinliklerin gerçekleştirilmesi, • Sektörler konuşuyor programlarının düzenlenmesi • Mısır hasat sezonu öncesi ve sezon içinde rutubet ölçüm cihazlarının kontrolü için hizmet alımının yapılması 							
Sorumlu Birim	Üst Yönetim- Genel Sekreterlik							
İşbirliği Yapılacak Birim(ler)	Üye İlişkileri, Basın Yayın, Mali ve İdari İşler							
Performans Göstergeleri	Hedef Etkisi (%)	2026	2027	2028	2029	İzleme Sıklığı	İzleme Yöntemi	
Yıllık toplantı sayısı	10	≥1	≥1	≥1	≥1	6 ay	Toplantı raporu ve katılım listesi	
Hazırlanan dijital içerik sayısı	10	≥3	≥3	≥3	≥3	6 ay	Sosyal medya erişim raporu	
Düzenlenen etkinlik sayısı	10	≥3	≥3	≥3	≥3	6 ay	Etkinlik raporu ve görsel kayıtlar, katılımcı listesi	
İstişare toplantı sayısı	10	3	3	3	3	6 ay	Toplantı tutanakları/ Katılım listesi	
Tarla günü etkinlik sayısı	10	1	1	1	1	6 ay	Fotoğraf ve katılım listesi	
Yazılan proje sayısı	10	1		1		6 ay	Proje Raporu	
Söyleşi sayısı	10	2	2	2	2	6 ay	Etkinlik görsel kayıtlar	
Düzenlenen program sayısı	10	3	3	3	3	6 ay	Etkinlik görsel kayıtlar	
Cihaz Kalibrasyonu yapılan firma sayısı	20	40	40	40	40	6 ay	Fotoğraf, servis formu kayıtları	
Riskler	<ul style="list-style-type: none"> • Üyelerin yeni yöntem ve teknolojilere adapte olamaması • Kaynak yetersizliği • Düşük katılım oranı • Projelerin zamanında tamamlanamaması • İş birliğinde sürdürülebilirliğin sağlanamaması 							
Maliyet Tahmini	2.500.000 TL Diğer kurumlara yapılan yardımlar, Temsil ve ağırlama giderleri, kırtasiye matbaa, danışmanlık,							

Tespitler	<ul style="list-style-type: none">• Sakarya'da ürün deseninin piyasa talepleriyle her zaman örtüşmediği, planlı üretim bilincinin düşük olduğu görülmektedir.• Üreticilerin örgütlü yapılar içinde hareket etme eğilimi zayıf; mevcut kooperatiflerin bir kısmı etkin ve profesyonel yönetim anlayışına sahip değildir.• Kuraklık, aşırı yağış ve zararlı böcek türleri (ör. kahverengi kokarca) bölgedeki üretim verimliliğini olumsuz etkilemektedir.• Gençler her geçen gün tarımdan uzaklaşmaktadır.
İhtiyaçlar	<ul style="list-style-type: none">• Üreticilerin planlı üretim konusunda bilgilendirilmesi• Kooperatifler ve diğer STK larla düzenli iletişim kurulması• Eğitim ve seminer katılımlarının arttırılmasına yönelik aksiyonlar alınması• Üyelere finansal destek ve teşvikler hakkında bilgi verilmesi• Sosyal medya ve web sitesi üzerinden bilgilendirmenin güçlendirilmesi

Amaç 5	Tarımsal Sürdürülebilirlik, Üretici Katılımı ve Bölgesel Kalkınmaya Katkı							
Hedef 5.2	Sakarya iline özgü 3 stratejik ürünün coğrafi işaretlerini alarak marka değerini arttırmaya yönelik faaliyetler düzenleyerek tanıtımına katkı sağlamak.							
Stratejiler	<ul style="list-style-type: none"> Yerel ürünlerin tanıtımına yönelik fuar, etkinlik ve dijital mecralarda görünürlüğün güçlendirilmesi. Üreticileri teşvik edecek ödül, ikramiye vb programlarının sürdürülmesi. Coğrafi işaretli, ürünler ve benzeri yerel ürünlerde marka değerinin artırılması için tanıtım, içerik ve farkındalık çalışmalarının çeşitlendirilmesi. 							
Sorumlu Birim	Özel Kalem Müdürü							
İşbirliği Yapılacak Birim(ler)	Genel Sekreterlik, Basın Yayın							
Performans Göstergeleri	Hedef Etkisi (%)	2026	2027	2028	2029	İzleme Sıklığı	İzleme Yöntemi	
Alınan fındık ürünü coğrafi işaret belgesi	15	%100				6 ay	Belgelendirme kuruluşu raporu	
Alınan Kazımpaşa Göl Karpuzu coğrafi işaret belgesi	15	%100				6 ay	Belgelendirme kuruluşu raporu	
Alınan Kaynarca Lahanası ürünü coğrafi işaret belgesi	15	%100				6 ay	Belgelendirme kuruluşu raporu	
Alınan Ayva Avrupa Birliği Tescil belgesi	20	%100				6 ay	Belgelendirme kuruluşu raporu	
Hazırlanan İçerik sayısı	10	3	3	3	3	6 ay	Yayın sayısı ve erişim istatistikleri	
İlk Ürün İkramiye Sayısı	10	1	1	1	1	6 ay	Fotograf vb	
Riskler	<ul style="list-style-type: none"> Üreticilerin iş birliği ve iletişim faaliyetlerine yeterli düzeyde katılım göstermemesi Kurumlar arası koordinasyonun zayıf kalması ve ortak çalışma kültürünün oluşmaması Yerel ürünlerin tanıtımında bütçe, insan kaynağı veya planlama yetersizliklerinin yaşanması Tanıtım faaliyetlerinin hedef kitleye ulaşmaması veya sürdürülebilirliğinin sağlanamaması Ödül ve teşvik programlarının finansal nedenlerle devam ettirilememesi Tanıtım ve farkındalık çalışmalarında profesyonel desteğin sınırlı kalması Dijital mecralarda içerik üretiminin ve paylaşım sıklığının azalması 							
Maliyet Tahmini	500.000 TL Danışmanlık, Tanıtım reklam sponsorluk, ilk mahsul ikramiyesi							
Tespitler	<ul style="list-style-type: none"> Yerel ürünlerin ekonomik değeri ve üretici bilinci giderek artsa da, mevcut durumda iş birliği mekanizmaları sınırlı düzeydedir. Coğrafi işaretli ve yerel ürünlerde marka değeri potansiyeli yüksek olmakla birlikte, tanıtım, içerik üretimi ve dijital görünürlük faaliyetleri istenen düzeye ulaşmamıştır. Üreticileri teşvik eden ödül ve ikramiye uygulamaları olumlu etki yaratmakta, bu uygulamaların sürekliliği gerekmektedir. 							
İhtiyaçlar	<ul style="list-style-type: none"> Üreticilerin katılımını artıracak düzenli iletişim ve geri bildirim mekanizmalarının oluşturulması Coğrafi işaretli ve yöresel ürünlerde markalaşma, koruma ve tanıtım faaliyetlerinin güçlendirilmesi 							

Amaç 6		Üye Memnuniyeti, Katılımı ve İş Birliğinin Güçlendirilmesi						
Hedef 6.1	Üye memnuniyetini, her yıl %5 artırmak.							
Stratejiler	<ul style="list-style-type: none"> • Üyeler arası işbirliğinin artırılmasına yönelik faaliyetler düzenlenmesi. • Üye eğitimlerinin düzenlenmesi. • Üye ziyaretleri yapılması. • Üye bilgilerinin her yıl güncellenmesi • En yüksek tescil gerçekleştiren üyelere plaket verilmesi • Borsa çalışanları ve üyelerin ürün/hizmet satın almalarını kolaylaştırmak için firmalarla indirim anlaşması yapılması. (bankalar, kurumlar, şirketler, enerji, akaryakıt vs.) • Hedef pazarlara yönelik yurt içi fuar organizasyonu düzenlenmesi ve/veya katılım sağlanması. • Sık karşılaşılan sorunlar için rehber videolar ve bilgilendirici içerikler hazırlamak • Yerel ve ulusal düzeyde temsil ve lobicilik faaliyetlerine katılım sağlanması. 							
Sorumlu Birim	Üye İlişkileri							
İşbirliği Yapılacak Birim(ler)	Genel Sekreterlik, Üst Yönetim, Özel Kalem, Kalite Akreditasyon							
Performans Göstergeleri	Hedefe Etkisi (%)	2026	2027	2028	2029	İzleme Sıklığı	İzleme Yöntemi	
Düzenlenen işbirliği faaliyet sayısı	10	2	2	2	2	6 ay	Etkinlik görselleri katılım listesi	
Paydaş olunan fuar sayısı	10	2	2	2	2	6 ay	Etkinlik görselleri	
Üye eğitim sayısı	10	2	2	3	3	6 ay	Eğitim Değerlendirme Raporu/Katılım Listesi	
Ziyaret edilen üye sayısı	10	50	75	100	125	6 ay	Ziyaret görselleri	
Üye Bilgi Güncelleme Oranı	10	%100	%100	%100	%100	Yıllık	YK Kararları, ÜBG listesi	
Plaket verilen üye sayısı	10	20	20	20	20	6 ay	Y.K Kararları Etkinlik görselleri	
Temsil edilen kurul /kuruluş sayısı	10	15	17	18	20	6 ay	Y.K Kararları Etkinlik görselleri	
İndirim anlaşması yapılan firma sayısı	10	4	4	4	4	6 ay	Y.K Kararları	
Üye memnuniyet anket sayısı	10	1	1	1	1	Yıllık	Anket Raporu	
Hazırlanan içerik sayısı	10	2	2	2	2	6 ay	İçerik görselleri	
Riskler	<ul style="list-style-type: none"> • Düzenlenen etkinliklerin beklenen etkiyi yaratmaması • Organizasyon maliyetlerinin bütçeyi aşması • Eğitime katılımın düşük olması • Eğitimin içerik ve eğitmen kalitesinin beklentiyi karşılamaması • Ziyaret programının yoğunluğu nedeniyle koordinasyon sorunları • Üyelerin ziyaret taleplerine zamanında yanıt verilememesi • Anlaşma yapılan firmaların hizmet/ürün kalitesinin beklentiyi karşılamaması • İndirim anlaşmalarının üyeler tarafından yeterince kullanılmaması • Fuar katılımının düşük olması • Fuarın hedef pazarlara gerçek anlamda erişim sağlamaması • Temsil süreçlerinde yeterli etki sağlanamaması • Beklenen faydanın elde edilememesi 							

Maliyet Tahmini	3.500.000 TL Üye eğitim giderleri, fuar kongre sergi giderleri, temsil ağırlama,
Tespitler	<ul style="list-style-type: none">• Üyelerin memnuniyetini arttırma gerekliliđi• Üyelerin daha sık bir araya gelmeleri için faaliyetler düzenlenmesi• Üyelerden hizmet kaltesini geliřtirmeye yönelik geri bildirim alınamamaktadır.
İhtiyaçlar	<ul style="list-style-type: none">• Üye anketlerine devam edilmesi ve sonuçlarının dikkate alınması• Üye ihtiyaçlarına uygun, güncel ve uzman eđitmenler tarafından verilen eđitim programları• Eđitim takvimi, ierik planlaması ve katılımı artıracak duyuru mekanizmaları• Hedef pazarlara uygun fuarların dođru analiz edilmesi• Fuar katılımlarını artırmak için teřvik, bilgilendirme ve organizasyon desteđi• Karar alıcılarla düzenli iletiřim kurmayı sađlayacak ađlar

5 İZLEME VE DEĞERLENDİRME



2026-2029 stratejik planında belirlenen amaç ve hedefler ile bunlara uygun olarak hazırlanan performans göstergelerinin gerçekleşmesi Stratejik Plan ve İş Planı İzleme Sistemi'ne uygun olarak izlenmektedir. Bu kapsamda, her yıl stratejik plana uygun olarak İş Planları hazırlanmaktadır. İş Planlarında ilgili yıla ait performans hedefleri ve göstergeleri, izlenmesi gereken stratejiler, hedeflere ulaşmak için uygulanması beklenen faaliyet ve projeler ile bunların maliyetleri tanımlanmaktadır.

İzleme ve değerlendirme süreci, stratejik planın gerçekleşme durumunun takip edilmesi ve planın etkinliğinin ölçülmesi için kritik öneme sahiptir. Bu süreç, doğru ve tutarlı verilerin toplanmasıyla sağlıklı yürütülebilir. İzleme faaliyetleri sonucunda elde edilen bilgiler ışığında stratejik plan gözden geçirilir, hedefler ile gerçekleşen sonuçlar karşılaştırılır.

Sürecin genel sorumluluğu üst yöneticiye ait olup, hedeflerin takibi ilgili birimler tarafından yapılır; sonuçların toplanarak üst yönetime sunulması ise Kalite ve Akreditasyon Sorumlusunun görevidir. Tüm süreç, Entegre Yönetim Sistemi ve PS-09 İş Planlaması ve Yönetim Prosesine uygun şekilde yürütülür.

İzleme sonuçları yılda iki kez Yönetim Kurulu'na sunulur ve değerlendirilir. Bu sonuçlar, performans programlarının hazırlanması, faaliyet önceliklerinin belirlenmesi ve iyileştirme adımlarının planlanmasında kullanılır. Sonuç olarak süreç, stratejik planın güncellenmesine, kurumun öğrenen organizasyon kimliğinin güçlenmesine ve sürekli iyileşmenin sağlanmasına katkı sağlar.

SONUÇ:

Sakarya Ticaret Borsası Stratejik Planının; 2026–2029 yılları arasında Planlama İlkeleri doğrultusunda bölgemizin tarımsal, ekonomik, sosyal ve diğer yönlerden gelişmesine katkı sağlamak, üyelerimizin memnuniyetinin artırılması, personelimizin standartlarının yükseltilmesi, güçlenmesi hususunda destekleyici niteliğinde bir belge olması amaçlanmıştır. Sakarya Ticaret Borsası'nın kurumsal yapısının güçlenmesi ve hizmet standardının yükseltilmesi konusunda da katkı sağlaması beklenmektedir.